



中国国际工程咨询公司
China International Engineering Consulting Corporation



2012-2013

企业社会责任报告

SOCIAL RESPONSIBILITY REPORT

报告说明

本报告是中国国际工程咨询公司发布的第二份企业社会责任报告。为便于表述和方便阅读，“中国国际工程咨询公司”在报告中以简称“中咨公司”、“公司”、“我们”表示。

报告时间范围

2012年1月1日至2013年12月31日，部分内容追溯到以前年度。

报告发布周期

每两年发布一次。

报告涵盖范围

中咨公司及各所属企业。

报告编制依据

国务院国有资产监督管理委员会《关于中央企业履行社会责任的指导意见》；
中国社会科学院《中国企业社会责任报告编制指南》(CASS-CSR3.0)；
全球报告倡议组织GRI《可持续发展报告指南》(G4.0)。

报告数据来源

本报告所采用的信息和数据来自于中咨公司及各所属企业。除特别说明外，本报告所使用的货币单位均为人民币(元)。

报告获取方式

本报告仅提供简体中文版，包括环保纸质版和PDF电子文档两种格式。为保护环境，我们推荐您阅读PDF格式的电子版报告，可通过访问中咨公司网站(www.ciecc.com.cn)下载获取。如需纸质版，可致电索取，联系方式见报告第80页。



目 录

总经理致辞	2
责任之行30年专题	4

未来展望	78
报告意见反馈表	80

1. 关于我们	8
1.1 公司概况	10
1.2 公司哲学	10
1.3 公司领导和组织架构	11
1.4 责任管理	12
1.5 利益相关方管理	14

2. 服务国家 夯实思想库建设	16
2.1 规划咨询	18
2.2 政策研究	21
2.3 宏观课题研究	22

3. 履行职责 争当行业领先者	24
3.1 咨询评估	26
3.2 “走出去”业务	31
3.3 工程监理	35
3.4 工程项目管理	39
3.5 后评价	40

4. 做强做优 推动企业科学发展	42
4.1 管理提升促发展	44
4.2 持续改进质量管理体系	46
4.3 构筑安全生产管理体系	47

5. 绿色运营 助力社会持续发展	50
5.1 倡导绿色运营	52
5.2 助力循环经济	52
5.3 注重节能减排	54
5.4 推进生态建设	55

6. 情系民生 建设优秀企业公民	58
6.1 合作共赢	60
6.2 与员工共成长	62
6.3 情系民生	69
6.4 热心公益事业	75





总经理致辞

中咨公司是顺应我国投资体制改革，贯彻投资决策民主化、科学化而成立的一家国内规模较大的综合性工程咨询机构。自成立至今，始终坚持为国家重大建设项目决策和实施提供公正、科学、可靠的咨询服务，在国家经济建设和社会发展过程中发挥了重要作用。

新时期，中央企业在履行社会责任方面发挥了重要作用。作为促进国家经济建设发展的企业型智库，努力践行社会责任是中咨公司与生俱来的历史使命。我们深知，企业价值不仅仅体现在所创造的产值和效益上，更多地体现在积极履行中央企业的社会责任，努力实现经济、社会与环境的可持续发展上。自成立之时，我们就肩负起“服务国家、贡献社会”的使命，积极为国家、社会和企业提供优质、高效、卓越的咨询产品和服务，以回馈国家、回报民众。这始终是我们履行社会责任的根本所在。

党的十八大报告提出，要“坚持科学决策、民主决策”，“健全决策机制和程序，发挥思想库作用”。在党的十八届三中全会上，习总书记指出，要“加强中国特色新型智库建设，建立健全决策咨询制度”。这是新时期党和国家对中咨公司的要求，也是指引我们正确前行的方向和动力。两年来，公司以党的十八大会议精神为指引，紧密围绕“国家经济建设思想库和工程咨询行业领先者”的战略发展构想，以优质咨询服务为国家经济建设和国防建设做贡献，完成了一大批重大战略、规划和投资项目的咨询评估，在咨询中更加注重贯彻落实科学发展观、促进经济发展方式转变、优化产业布局、引导资源配置、改善民生等，更加关注并支持西部少数民族地区的发展；加强了对党中央、国务院领导同志关心和社会群众反响强烈的热点难点问题的研究，提出了一系列针对性的咨询意见，得到中央领导同志的重视，对中央和国家有关部门决策的影响力明显提升，“思想库”和“领先者”建设取得积极成效。

2012年和2013年是国家深入贯彻落实党的十八大精神、全面深化改革的重要时期。本报告全面回顾了两年来中咨公司在推进社会责任工作方面取得的成效，向社会各界发布了中咨公司在服务国家、引领行业、助力社会经济发展、推进民生事业等方面所做的努力。我们努力通过更加关注人与社会、人与环境、人与自然的和谐，将维护人民群众实实在在的权利和利益，体现在咨询服务成果中，创建了社会认可的中咨品牌；以高度的社会责任感践行“公正、科学、可靠”的咨询理念和“服务国家、贡献社会”的核心价值观，努力走出一条中国特色的企业型智库发展之路。

我们深知，企业社会责任工作任重而道远。从服务国家、贡献社会的方面看，作为战略目标的“国家经济建设思想库”建设才刚刚开始，“工程咨询行业领先者”的地位仍需进一步强化。我们还要为更多的合作伙伴创造价值、提升客户的满意度，为员工营造更加和谐的企业文化和工作环境；我们还应积极关注与老百姓息息相关的饮食、交通、住房、教育等民生领域的问题，加强前瞻性、战略性和全局性问题的研究，为经济社会的可持续健康发展提供更好的服务。

展望未来，我们将持续秉承“服务国家、贡献社会”的核心价值观，努力践行“以智报国，用心为民”的社会责任理念，与各利益相关方携手，积极履行企业社会责任。藉此企业社会责任报告发布之机，希望社会各界能够给我们提出宝贵意见和建议，帮助我们持续改进和不断完善。

中国国际工程咨询公司总经理

肖凤桐



责任之行30年专题

◆ 三十年历程

三十年前，一批在国家投资决策领域具有重要影响和远见卓识的前辈们，倡导并创建了中国国际工程咨询公司。这一在当时看似波澜不惊的举措，开启了我国工程咨询业发展的新时代。回顾中咨公司三十年的风雨岁月和光荣业绩，如同一幅迤逦而恢宏的画卷，展现在我们面前。

我们在国家经济建设中发挥了独特作用。三十年来，我们始终牢记使命、坚定履行职责，累计完成了30000余项咨询评估任务，涉及总投资超过50万亿元。通过咨询评估，绝大多数建设项目的技术经济方案得以优化完善，对3300多个项目较大幅度调整了建设投资，总体上节省投资超过1万亿元。南水北调、三峡工程、西气东输、西电东送、青藏铁路、京沪高铁、上海宝钢、载人航天、高分观测、探月工程以及十大产业调整与振兴、战略性新兴产业、全国山洪灾害防治、东北地区等老工业基地振兴战略、西部大开发战略以及三峡后续工作规划等，这些关系国计民生、体现综合国力、为世人瞩目的重大建设项目和发展规划，都浸透着中咨人为国家负责、为人民负责的心血、智慧和辛劳。

我们为国防和军队现代化建设做出了重要贡献。三十年中，特别是自“十五”以来，我们积极

参与了我国高新技术武器装备发展、军民结合、统筹经济建设和国防建设的研究、规划和咨询论证工作，并更加注重在推动科技创新、优化能力布局、体系化和信息化顶层设计、军民融合式发展等方面提供更高水平的咨询服务，服务领域也逐步扩大，成为我国国防现代化建设的重要智囊。

我们为国家“走出去”战略的实施提供了重要技术支持。受商务部等政府部门的委托，从涉及国防、外交、经济等战略的专项规划与研究，到双边经贸合作中长期规划，再到境外产业园区建设以及重大投资项目等方面，我们不仅承担了大量的咨询论证工作，而且日益得到国家有关部门的信任和依赖。在此基础上，我们还完成了国家开发银行、中国进出口银行等金融机构以及大企业集团委托的一批境外项目和规划咨询工作。这是公司成功开辟的为国家战略服务的又一新领域。

我们致力于思想库建设的发展战略初见成效。公司在业界率先提出了成为“国家经济建设思想库”的战略构想。从项目层面的技术经济分析论证到规划层面的研究编制，从政策层面的咨询建议到战略层面的建言献策，公司在拓展服务范围和领域的同时，极大地提升了咨询服务的水平和层次。特别是近年来，公司紧密结合咨询评估工作，围绕国家经济社会发展的长远和关键问题，报送了170多篇政策建议报告，

◆ 公司发展历史

1985年

国务院批准了原国家计委报送的《关于加强中国国际工程咨询公司的报告》(计资[1985]1104号)，中咨公司改为国务院直属总局级单位，作为独立的经济实体，实行董事会领导下的总经理负责制。

1982年

经原国家进出口委批准，成立中国国际工程咨询公司，隶属原国家计委领导，主营范围是为国际贷款、利用外资和向国外承揽各类工程项目提供综合建设规划、可行性研究、工程设计、项目管理等咨询服务。

1998年

中央成立中央大型企业工委，同年，中咨公司划归原中央大型企业工委管理。

得到党中央、国务院领导同志的高度重视，大部分被国家有关部门所采纳。这是新时期国家赋予我们的神圣使命和历史责任。

我们不断创新工程咨询理论方法。公司不仅是第一部由国家发布的《投资项目可行性研究报告》的具体制定者，也是我国建设项目经济评价方法参数确定的主要参与者。社会影响评价、环境影响评价、项目核准评估等一系列研究成果，为我国投资体制改革的不断深化和行业规范的制定做出了重要贡献。科学发展观重大战略思想确立以来，公司研究提出了贯彻落实科学发展观的咨询理念，并开展了工程咨询理论方法创新工程。随着服务领域的不断扩展，我们又率先开展了社会稳定风险评估、节能评估、外资并购安全审查以及与“走出去”业务相关的咨询方法研究。可以说，三十年来公司的理论方法研究始终走在了行业前列。

我们形成了具有“中咨”品牌影响力和覆盖建设项目全过程的咨询业务链。公司成立之初，就十分强调围绕评估工作前后延伸业务。经过三十年的努力，公司业务领域已从原来主要进行项目评估咨询，拓展到了规划咨询、政策研究以及工程设计、招标代理、造价咨询、工程监理、项目管理、项目代建、后评价等工程建设全过程的咨询服务，“中咨”品牌的市场影响力和号召力得到明显巩固和提升。

我们培养并拥有了一支既有理论水平，又有实践经验的人才队伍和专家队伍。公司初创时期只有几十人，今天发展到近四千名员工，专业结构日趋合理，年龄结构形成梯次，一批业务骨干逐渐成长为行业领军人物。公司充分发挥各界专家学者的力量，吸收了众多具有社会影响力的学者和上万名各行业专家，组成专家学术委员会。这些都为形成公司的核心竞争力提供了人才保障。

我们也为工程咨询行业组织的建设与发展做出了贡献。公司曾联合了各行业、各省市的设计咨询机构作为成员单位，最多时达百余家，并组建了规模空前的董事会，这也是后来成立的中国工程咨询协会的雏形。目前，我国工程咨询行业已发展到了200多万从业人员和数千家会员单位的规模。

三十年的历史是中咨人用心血和汗水写就的一部创业史、奋斗史，是用勤奋和智慧写就的一部发展史、改革史。回顾过去，我们感到无比的骄傲和自豪；展望未来，我们充满了必胜的信心和力量。作为立志于服务国家、贡献社会的一家“思想库”，未来三十年，我们要用更加开放的眼光、更加超前的谋划、更加雄厚的实力，为实现“国内有权威、国际有影响”的宏伟目标打下更为坚实的基础。

2003年

国务院成立国务院国有资产监督管理委员会，同年，中咨公司划归国资委管理。

2012年

中咨公司成立三十周年。

2010年

中咨公司确立了建设成为国家经济建设思想库、工程咨询行业领先者的战略发展目标，是工程咨询领域第一个提出“思想库”建设的工程咨询机构。

三十年来，
累计完成咨询评估任务

30000余项

涉及总投资超过

50万亿元

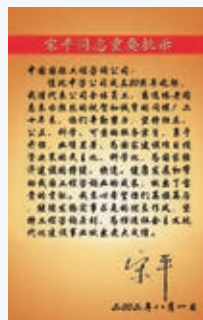
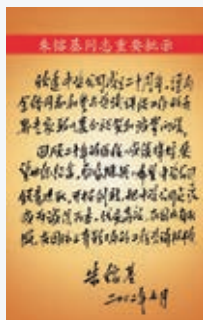
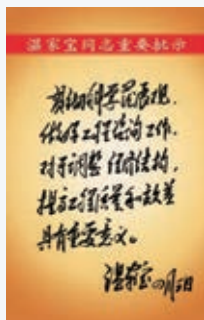
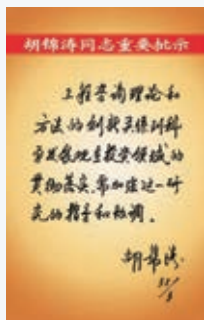
对项目较大幅度调整了建设投资

3300多个

总体上节省投资超过

10000亿元

责任之行30年专题



1986年10月, 公司就南水北调东线一线工程开展现场调研



1994年5月18日, 公司组织召开广西环钦州湾地区工业交通发展规划论证会



2002年6月4日, 李德水、肖凤桐、苟护生同志会见美国AIG咨询公司总裁约翰·凯里先生



1988年7月, 石启荣同志与津钢董事长戴威斯共同签署津钢技术改造咨询协议书



2001年5月18日, 公司就中国一汽集团“十五”规划方案开展现场调研



2008年2月23日, 武博祎同志带队赴北京航天城考察



中央领导同志和与会人员合影



中咨公司成立30周年座谈会现场



朱镕基同志在座谈会上作重要指示



1986年9月15日，宋平、朱镕基同志参加公司专家委员会成立大会



2009年5月1日，温家宝同志考察由公司承担监理任务的北京地铁九号线工程项目现场



2009年4月28日，李克强同志接见参加循环经济专家座谈会的窦皓同志



2009年3月13日，肖凤桐同志代表公司与哈尔滨市政府签订合作协议



2012年2月22日，裴真、王玉山同志就公司承担代建任务的海南风情小镇项目开展现场调研



2009年2月26日，杨东民同志带队就公司承担监理任务的杭州湾大桥海中平台项目开展现场考察



2010年4月11日，鞠英莲同志、王忠诚同志带队就上海宝钢特殊钢钛镍项目开展安全大检查



2011年1月，黄峰同志带队就津巴布韦国家规划咨询项目赴津开展现场调研



2012年5月7日，张永柏同志就公司承担的苏州高新区有轨一号线工程全过程造价管理项目开展现场调研



中咨公司成立30周年大会



国务院国资委黄丹华副主任参加公司成立30周年大会并作重要讲话



中咨公司成立30周年大会



1. 关于我们





中咨公司将社会责任理念融入企业发展战略，健全完善社会责任管理体系，持续推进社会责任工作，不断加强与利益相关方的沟通，形成了独具特色的社会责任管理体系。



关于我们

1.1 公司概况

中国国际工程咨询公司(英文缩写CIECC)成立于1982年,是经原国家进出口委批准组建的综合性工程咨询机构,现隶属于国务院国有资产监督管理委员会直接管理,在我国投资建设领域具有较大影响。

目前,中咨公司拥有各级子公司16家,分公司3家,员工4583人。公司建立的专家库吸纳了社会上各行业的知名专家、学者28800余名,高级以上职称专家占80%,常用专家库中院士330人。公司业务领域覆盖国民经济主要行业,具有甲级工程咨询、工程监理、工程招标、工程造价等专业资质,通过了ISO9001、ISO14001、OHSAS18001等管理体系认证,建立了覆盖全部业务范围、较为健全的质量、环境和职业健康安全管理体系,并在世界银行、亚洲开发银行等国际金融组织注册登记。

2012-2013年,中咨公司坚决贯彻落实党中央和国务院国资委的决策部署,秉持“服务国家、贡献社会”的核心价值观和“以智报国,用心为民”的社会责任理念,紧密围绕“国家经济建设思想库和工程咨询行业领先者”的战略目标,积极探索具有“中



中咨大厦

咨”特色的企业型智库发展道路,制定并实施新三年滚动发展规划,明确发展思路和任务目标;认真完成好各项咨询评估任务,扎实开展政策咨询,大力实施“走出去”战略,着力构建区域化发展模式;深入开展管理提升,健全完善内控体系,夯实企业基础管理;以创先争优和党的群众路线教育实践活动为契机,进一步振奋精神、凝聚力量,推动公司改革发展迈上新台阶,各项工作取得了新的成效。两年来,公司业务数量和经营情况连创历史最好水平;全面超额完成国资委下达的各项考核指标;企业盈利能力和发展质量进一步提升;思想库建设初见成效。

1.2 公司哲学

中咨公司始终牢记“服务国家、贡献社会”的历史使命,紧密围绕“国家经济建设思想库和工程咨询行业领先者”的战略目标,宣扬倡导“敬业、求实、团队、创新”的企业精神,传承秉持“独立、公正、科学、可靠”的服务宗旨,严格恪守“敢言、多谋、慎断”的行为准则,努力把公司建设成为诚信为本、优质高效、在国内有权威、在国际上有影响的工程咨询机构,探索走出一条适应中国经济社会发展的企业型智库发展道路。

发展愿景

诚信为本 优质高效 国内有权威 国际有影响

核心价值观

服务国家 贡献社会

战略目标

国家经济建设思想库 工程咨询行业领先者

服务宗旨

独立 公正 科学 可靠

企业精神

敬业 求实 团队 创新

行为准则

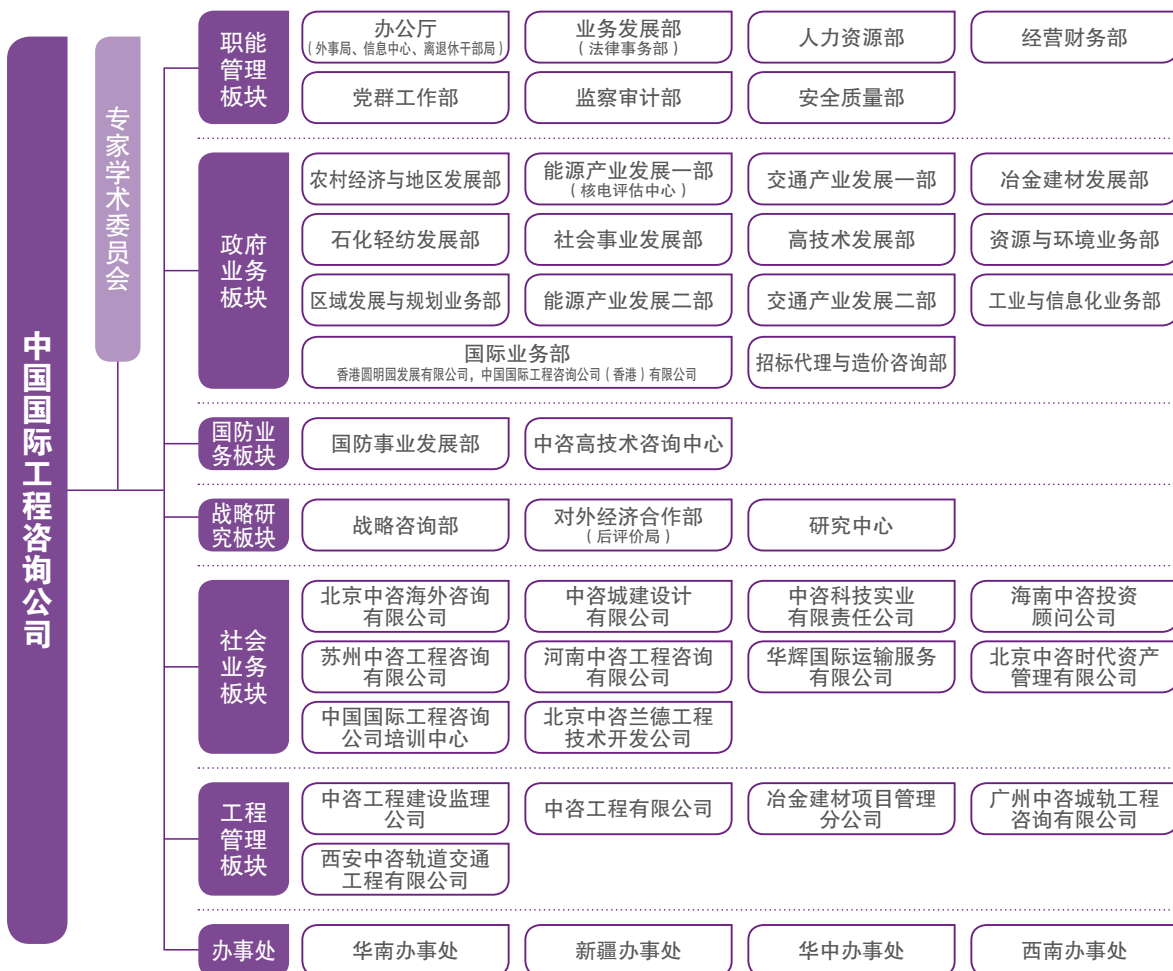
敢言 多谋 慎断

1.3 公司领导和组织架构

◆ 公司领导

肖凤桐	总经理、党组副书记	裴真	党组书记、副总经理
杨东民	党组成员、副总经理	王玉山	党组成员、纪检组长
苟护生	党组成员、副总经理	窦皓	党组成员、副总经理、总法律顾问
鞠英莲	党组成员、副总经理	黄峰	党组成员、副总经理
张永柏	党组成员、总会计师	王忠诚	工会主席
武博祚	总经理助理		

◆ 组织架构





关于我们

1.4 责任管理

中咨公司将社会责任融入到公司战略、治理结构和日常运营的各个流程中，不断完善社会责任管理体系，持续推进社会责任工作，加强与利益相关方的沟通，形成了独具特色的社会责任管理体系，促进企业管理不断优化。

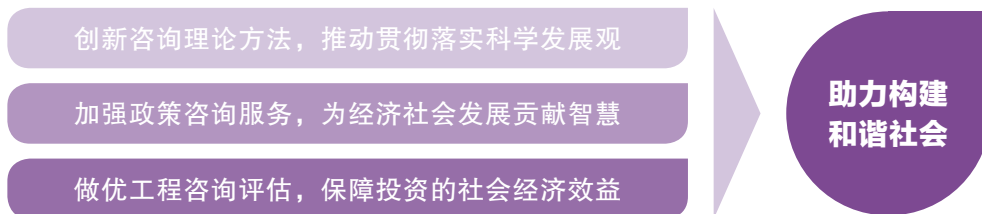
◆ 责任理念

公司紧扣经济、社会和环境三重责任和谐发展的理念，提出了自身的企业责任观：“以智报国、用心为民”，即在国家全面建设小康社会的进程中积极贡献我们的力量，在国家经济社会发展战略的制定和实施中不断奉献我们的智慧，在国家投资决策上努力提供科学的依据，以凝聚思想、优质高效的咨询成果助力社会民生事业，用心做好服务，争做工程咨询行业的优秀企业公民。



◆ 责任战略

公司秉承“服务国家、贡献社会”的核心价值观，坚持三步走的发展战略，不断强化责任管理，持续提升企业发展绩效、市场绩效、社会绩效和环保绩效，努力构建和谐社会。



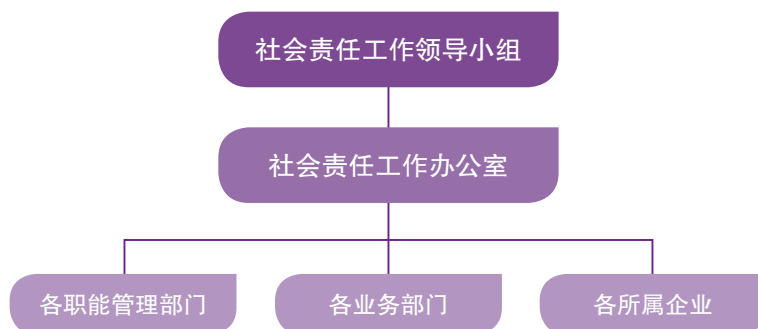
◆ 责任治理

公司以社会责任理念为指引，紧密围绕发展战略，突出重点，加强沟通协调，把履行社会责任作为企业的主动追求，作为提升竞争力、推进可持续发展的重要手段。



◆ 责任管理组织体系

公司进一步完善了社会责任工作的组织体系，成立社会责任工作领导小组，由公司总经理任组长，公司分管社会责任工作的副总经理任副组长，成员为其他公司领导，领导小组下设社会责任工作办公室，设在业务发展部，成员包括各部门和所属企业的负责人，形成了自上而下、覆盖全员的社会责任工作网络，为公司全面履行社会责任提供了强有力的组织保障。





关于我们

1.5 利益相关方管理

中咨公司重视利益相关方沟通，通过会议、信息反馈、评估、满意度调查、不定期拜访等方式，及时了解利益相关方的期望与需求，实现与利益相关方共同发展。

中咨公司利益相关方列表

利益相关方	期望与要求	沟通方式
 政府	为国家投资决策审核把关，依法纳税创造就业，加强安全生产管理，确保企业持续健康发展	贯彻落实国家政策，参与国家有关部门的调研和研讨，不定期拜访，上报统计报表、进行工作汇报等
 出资人	科学管理，稳健经营，确保国有资产保值增值，依法合规，降低风险，持续提高公司价值	提供准确及时的信息披露，进行定期走访和工作汇报，定期上报年度、临时、季度报告，遵守国家法律法规，接受监督考核
 员工	保护员工合法权益，提供更多福利和成长机会，创造健康安全的工作环境，丰富员工文化生活	健全完善工会组织，定期召开职工代表大会，进行员工满意度调查、畅通内部沟通渠道，完善职业培训体系，做好职业防护和健康体检
 政府客户	贯彻和落实国家宏观政策，服务国家、地方经济建设和国防建设，促进经济增长方式转变，优化产业布局，引导资源配置	参与相关产业政策、行业标准的制定，提供工程咨询全产业链咨询服务，健全完善安全生产管理体系，提升服务意识，定期回访客户，维护业务渠道
 企业客户	诚信经营，提供高效、优质的咨询服务，关注客户需求，不断提高服务质量和水平	定期走访客户，与客户保持密切沟通，改进质量管理体系，完善合同管理，创新咨询服务，提高客户满意度，完善客户投诉处理机制
 合作伙伴	提高战略合作领域盈利能力，公开平等，保证合作伙伴的共同利益	坚决维护商誉信誉，严格执行合同，推动完善公开招标制度，建立健全谈判与协商机制
 社会组织	支持并参与社会组织，遵守规则，透明运营，履行义务，共同发展	与非政府组织签署合作协议，参与、发起相关社会组织，承担和履行行业协会义务，加强合作与交流，参与有益于社会发展的活动
 社区	保护社区环境，促进社区进步，支持社会公益事业，为社区创造就业机会	签署合作协议帮扶社区建设，设立社区公益机构，参与社区项目建设，开展联欢活动和环保宣传
 环境	遵守环境法律法规，绿色办公，推动循环经济发展和节能减排，促进生态保护建设，推行清洁生产	持续改进ISO14001环境管理体系，倡导绿色运营，提交节能降耗数据，提供循环经济发展、节能评估、生态保护等咨询服务


中咨公司参加的社会组织

编号	协会名称	任职资格
1	中国工程咨询协会	副会长单位
2	中国交通运输协会	副会长单位
3	中国城市轨道交通协会	副会长单位
4	中国对外承包商会	副会长单位
5	中国投资协会	副会长单位
6	中国企业投资协会	副会长单位
7	中国设备监理协会	副理事长单位
8	中国招标投标协会	常务理事单位
9	中国建设监理协会	常务理事单位
10	中国建设工程造价管理协会	常务理事单位
11	中国安全生产协会	常务理事单位
12	中国水力发电工程学会	常务理事单位
13	中国信息协会	常务理事单位
14	北京工程咨询协会	会员单位
15	国际咨询工程师联合会(FIDIC)	会员单位
16	中国国际工程咨询协会	会员单位
17	中国国际商会	会员单位
18	中国土木工程学会	会员单位
19	中国机电进出口商会	会员单位
20	中国合成橡胶协会	会员单位
21	中国造纸协会	会员单位
22	中国有色金属工业协会	会员单位
.....



2. 服务国家 夯实思想库建设





中咨公司始终牢记使命、坚定履行职责，围绕“国家经济建设思想库”的战略发展构想，从项目层面的技术经济分析论证到规划层面的研究编制，从政策层面的建言献策到战略层面的宏观课题研究，在大力拓展服务范围和领域的同时，不断提升咨询服务的水平和层次，积极服务国家经济建设和国防建设。



服务国家 夯实思想库建设



2.1 规划咨询

规划咨询既是工程咨询机构为政府服务的重要内容，也是衡量其水平的标志之一。2012年以来，中咨公司主动适应政府职能转变的要求，充分发挥多学科、跨行业的综合优势，研究编制了《全国“十二五”大型水库建设规划》、《环保装备“十二五”发展规划》、《中马经贸合作五年规划(2013-2017年)》等重大规划，承担了《全国湿地“十二五”规划》、《国家“十二五”战略性新兴产业规划》、《全国生态保护与建设规划》、《全国水文基础设施建设规划》、《三北防护林体系建设五期工程规划》、《京津风沙源治理二期工程规划》等一大批重大规划的咨询评估，为中央和地方科学决策提供了有力支撑，为经济发展转型升级、区域协调发展、生态文明建设、国防军工建设等做出了重要贡献。同时，公司发挥熟悉宏观经济、理解产业政策、把握行业动态的优势，加强与地方政府的联系，完成了甘肃“两江一水”区域综合治理、吉林延边朝鲜族自治州产业发展、四川省大小凉山综合扶贫开发试点、贵州省扶贫生态移民工程、宁夏回族自治区现代产业体系总体规划、榆林市现代产业体系发展、呼伦贝尔经济技术开发区产业发展、南京空港经济区产业发展等规划咨询，积极为地方升级转型发展出谋划策，在推动国家、区域、地方经济社会科学发展方面发挥了积极作用，树立了良好的企业形象。

全面论证 优化完善国家战略性新兴产业规划

当今世界正面临新一轮科技革命和产业革命，战略性新兴产业将成为引导未来经济社会发展的重要力量。为加快培育我国的战略性新兴产业，促进经济社会又好又快发展，中咨公司组织中国工程院、中国科学院、国务院发展研究中心等科研院所、行业协会和企业的专家，按照突出重点、集中力量、加快推进的要求，针对战略性新兴产业发展的关键核心问题，聚焦产业发展重点方向，对《国家战略性新兴产业发展“十二五”规划》（简称《规划》）目标的可实现性、重点发展方向和主要任务选择的合理性、政策措施的可操作性等方面进行了全面论证，提出了重视市场环境培育、加大科技成果产业化、加强组织协调和改进重大工程管理等意见建议。2012年7月，国务院正式发布《规划》，为我国未来五年加快培育和发展节能环保、新一代信息技术、生物、高端装备制造、新能源、新材料、新能源汽车等战略性新兴产业指明了方向。

系统评价 促进卫星导航产业发展规划落地实施

为促进我国卫星导航产业快速健康发展，培育战略性新兴产业新的经济增长点，推动产业结构优化升级，提升国家核心竞争力，2012年，中咨公司重点对《国家卫星导航产业中长期发展规划》（简称《规划》）的发展目标、重点方向、主要任务、重大工程和保障措施的合理性、可行性进行了论证，广泛听取各界意见。在全面评价北斗系统发展和应用推广现状的基础上，结合国际卫星导航产业发展现状和趋势，兼顾军民卫星导航领域有关专项规划和重大工程的相关部署，提出了进一步明确北斗系统未来发展重点、巩固北斗系统现有优势、拓展北斗系统应用领域，以及界定目标指标统计范畴、加强卫星导航基础设施建设、壮大应用服务领域、完善标准与监测体系等意见和建议，对《规划》的优化调整、尽快出台和顺利实施提供了技术支持。《规划》的出台实施，加快了我国全球卫星导航系统建设，推动了民用应用系统向北斗卫星导航系统的转移，促进了我国卫星导航产业健康可持续发展。



国家卫星导航产业中长期发展规划论证会

服务国家 夯实思想库建设

科学谋划 推动千岛湖水资源与生态环境保护工作

千岛湖是我国长三角地区最大的淡水人工湖和重要的水源地，水质优良、生态战略地位极为重要。为抓好千岛湖水资源与生态环境的保护工作，2011年年初习近平、李克强等中央领导同志先后做出重要批示，要求研究提出千岛湖水资源保护的总体规划。2012年，中咨公司组织相关行业领域的学者专家，研究编制了《千岛湖及新安江上游流域水资源与生态环境保护总体规划》(简称《规划》)。《规划》涉及千岛湖及新安江上游流域内浙皖两省四市三区六县，内容既包括污染综合防治、生态环境建设，也涵盖了经济绿色发展、社会民生促进等方面，是真正意义上的保护与发展协调统一的综合性规划，研究工作任务量和难度较大。公司抽调业务骨干和行业资深专家，在对6份专题研究报告和两省规划文本系统评估基础上，历时近2年完成了《规划》编制工作。2013年12月，《规划》经国务院批准印发实施，进一步强化了生态环境综合整治，促进了区域经济社会与生态环境保护协调发展，为推动全国其他地区间建立横向生态补偿制度发挥了示范引领作用。



千岛湖及新安江上游流域水资源与生态环境保护总体规划座谈会

创新思路 助力地方构建现代产业体系

构建现代产业体系，是十八大及十八届三中全会对我国产业发展提出的总体要求，是培育新型产业体系，有效解决技术水平低、过度依赖资源、高投入、低产出、环境污染严重等一系列现实问题，实现科学发展的新思路。

2012年以来，中咨公司先后承担了榆林市、延边州等地市的现代产业体系规划研究任务，组织了宏观经济、产业政策、煤炭电力、煤化工、有色金属、装备制造、文化旅游、现代物流、生态农业、轻工纺织、资源环境等领域的专家近百人，数次赴地方调研，深入园区和企业座谈，客观分析发展面临的外部形势，准确把握资源环境禀赋条件和产业发展阶段性特点，创新规划研究思路，坚持以市场为导向的可持续发展理念，在发展思路上由“资源依托型”向“市场导向型”转变，在发展路径上由“单纯开发”向“保护性开发、循环利用”转变，在发展方向上由“总量目标”向“结构优化、质量效益提高目标”转变，在发展动力上由着眼“地区比较优势”向培育“地区竞争优势”转变，在空间布局上由“自成体系、封闭式发展”向“分工协作、开放式发展”转变，在保障机制上由“政策推动型外生发展机制”向“自成长型内生发展机制”转变，编制形成了现代产业体系规划研究、煤炭及转化利用产业发展规划、现代装备制造业发展规划、现代物流业发展规划、资源环境承载力研究、可持续发展产业政策体系研究等若干专题规划成果，得到了地方政府的高度评价，已作为地市产业发展的纲领性文件印发执行。

2.2 政策研究

中咨公司注重发挥咨询评估工作优势，深入开展调查研究，围绕国家经济社会发展的长远和关键问题，向中央领导和国家有关部门报送了大量具有战略性、前瞻性、可操作性的政策建议。两年多来，公司结合项目评估中发现的重大问题，以及经济生活的热点、难点问题，向中共中央办公厅、国务院办公厅、中央财经领导小组办公室等单位报送了88篇政策建议，综合采用率达127%，其中70%得到中央和国家领导同志的批示，体现了公司的独特价值。

落实科学发展 推进重大战略决策实施

自2010年中央召开了对口支援新疆工作会议，提出了深入实施“稳疆兴疆、富民固边”战略，实施了新一轮对口援疆政策以来，中咨公司坚持履行对口支援新疆部级联席会议成员职责，做了大量咨询服务工作，促进援疆工作科学实施。公司结合咨询评估工作中发现的问题，在2012年初向中央报送了《从战略高度重视新疆煤炭资源开发》的咨询建议。报告中明确指出了新疆煤炭资源的战略定位应避免过热开发、规模过大等问题，并从资源有序勘查、集约开发、加大保护力度、完善补偿机制等方面提出切实可行方案。国务院主要领导同志做了重要批示。

破解产业难题 推动钢铁行业结构战略性调整

近几年，我国钢铁行业产能过剩、盈利能力下降，利润率远低于全国工业平均销售利润率，行业结构不合理，高性能钢材研发能力不强，钢材生产消费层次低等问题十分突出。中咨公司立足多年的工程咨询评估工作，着眼钢铁工业长远可持续发展，研究形成了《大力发展高性能钢材，推进钢铁行业结构战略性调整》的咨询专报，分析了钢铁行业结构升级过程中遇到的现实问题，提出必须立足自主研发，明确了推进钢铁行业结构战略性调整的重要方向，并从加快制定落实相关措施、修订完善行业标准、支持关键钢材品种研发、实施产业联动发展等方面，提出了切实可行的措施建议。国务院分管领导做了重要批示，要求尽快研究落实相关政策建议。

高度关注社会热点 正确引导社会舆论

2012年底，媒体曝光了国内知名白酒品牌产品中邻苯二甲酸酯类物质（俗称“塑化剂”）含量超标事件，引发舆论高度关注。中咨公司一方面紧紧跟踪事态发展，另一方面迅速及时地对有关情况进行了综合研究，并由相关负责部门组成专家组深入我国白酒主要产地进行调研。当时，此事件对于中国白酒行业产生了巨大的影响，民众对于拥有悠久历史白酒的质量安全产生了较大质疑。针对此种情况，公司经过深入、认真、细致的调查研究，完成了《对“白酒塑化剂事件”的基本判断及相关建议》的报告，从应急处理措施、加强基础研究、严格包装环节等方面提出了相关政策建议。此报告所提出的客观、公正、科学、可靠的观点和建议得到了国务院领导同志的肯定，并作出了重要批示。国务院相关部门召开专门会议进行了研究。



服务国家 夯实思想库建设

应对重大灾难及突发事件 及时提供政策建议

中咨公司历来高度重视重大自然灾害灾后重建等重要工程，先后承担了汶川地震灾后重建、玉树地震灾后重建等规划评估工作，及时准确地反映重建过程中存在的主要问题，认真总结国内外相关经验，为中央制定应急方案提供政策建议。2013年，在四川芦山地震的抗震救灾工作基本完成之际，公司迅速核对了此次地震的受灾范围及程度，结合之前相关工作经验，完成了《关于芦山地震灾后重建工作的建议》，分析了此次地震造成损害影响的特点，建议其恢复重建工作，应本着民生为先、实事求是的原则，科学规划、科学重建。此报告为芦山地震灾后重建明确了规划的重点内容、主要方式，并在总结之前重建工作的基础上，提出了建设标准和规模应适用适度的要求。中央财经领导小组办公室将公司建议上报中央领导。

2.3 宏观课题研究

中咨公司依托多年积累的人才、信息和专家资源，充分发挥工程技术专业优势、宏观和产业综合优势，加强前瞻性、战略性和宏观性课题研究，组织开展了“东北地区等老工业基地振兴战略”等一系列事关国家重大发展战略和宏观问题的课题研究，为国家经济社会发展战略的科学决策和制定实施贡献了力量。

为东北地区等老工业基地振兴提供智力支持

2013年是国家实施东北地区等老工业基地振兴战略10周年。为做好总结工作，谋划新十年全面振兴发展思路，中咨公司承担了《东北地区等老工业基地振兴战略综合评价研究》(简称《综合评价研究》)的宏观课题研究。

《综合评价研究》是我国第一次对重大区域发展战略进行全面、系统的综合评价与研究，研究工作艰巨复杂。中咨公司为此专门成立了研究工作领导小组，矩阵十余个业务部门、抽调数十名业务骨干、邀请多位知名专家组成近百人的课题组联合开展研究，组织了70余位专家学者，实地调研了辽宁、吉林、黑龙江和内蒙古的十几个城市，收集了大量第一手资料。《综合评价研究》课题研究成果包括1项总体评价和15个专题评价，内容涉及老工业基地的产业结构调整升级、城镇化发展、基础设施建设、资源型城市转型、深化改革和对外开放等方面。研究成果在全面系统总结振兴战略实施近10年成效和问题基础上，根据老工业基地振兴的客观规律和新的时代要求，提出了新10年中国特色老工业基地全面振兴的基本思路；综合运用系统论等研究方法，研究建立了一套国家区域发展战略评价的分析框架，填补了国内区域板块研究领域的空白。国家发改委东北振兴司对研究成果给予了高度评价，并在国家指导未来十年老工业基地全面振兴的政策规划文件中广泛采纳了课题研究的主要观点和发展思路。



东北地区等老工业基地振兴战略综合评价研究调研座谈会



公司与国家发改委东北振兴司召开东北地区等老工业基地全面振兴之路交流研讨会

引导城际轨道交通健康发展

近年来，随着我国城际轨道交通的快速发展，在概念功能认识、规划理念、技术标准体系、投融资模式和建设运营管理体制等方面暴露出诸多问题。为促进城际轨道交通的持续健康发展，2012年，中咨公司针对城际轨道交通发展中的若干重要问题组织开展了《我国城际轨道交通发展政策有关问题研究》。课题对我国21个城市群建立了评价指标体系并进行了分级；系统研究了我国城际轨道交通线网规划原则、目标、方法、评级体系及分期实施原则和规划衔接等内容，提出了城际轨道交通建设准入门槛；完善了城际轨道交通的速度目标值、运输组织、选线、车站、牵引供电制式、信号、养护维修等主要技术标准体系；对城际轨道交通车辆的顶层技术指标和关键技术进行了研究；针对“城际轨道+土地开发”的融资模式和可持续的建设与运营管理模式提出了政策建议。课题研究成果对于促进我国城际铁路健康发展，推进以城际轨道交通为骨干的综合交通运输系统建设，助力新型城镇化建设具有积极的参考意义。

开展中澳农业合作研究 积极应对世界粮食危机

为进一步推动中国和澳大利亚加强农业投资与技术合作，积极应对世界粮食危机，2012年年初，中咨公司牵头组织开展了《中澳农业投资与技术合作联合研究》(简称《联合研究》)。

为确保高质量地完成课题研究工作，公司精心组织，抽调经验丰富的业务骨干、聘请权威专家组建联合研究团队，在与澳方讨论确定了研究提纲和主要内容后，先后赴北京、山东、上海等地进行考察，多次邀请行业知名专家进行专题研讨，深入研究对澳农业投资与技术合作机会及面临的问题。2012年4月，研究团队赴澳北领地、西澳大利亚州等地的农业开发区进行了考察调研。在前期调研工作基础上，公司研究团队联合澳方专家系统分析了中澳农业投资合作的基础条件、发展潜力和目标，研究确定了农业投资与技术合作的重点领域和方向，提出了促进双方合作的政策建议，编制完成了报告初稿。经中澳双方多轮技术磋商、10余次修改完善后最终定稿，并在两国政府网站发布。

《联合研究》是我国与西方发达国家首次就农业领域开展专门的联合研究工作，其研究成果对于指导中澳双方加强农业领域合作、推动国内农业“走出去”、保障国家和世界粮食安全具有很强的现实意义和积极效果。《联合研究》获得了中澳两国政府的高度认可。澳外交与竞争力部认为该研究报告“是中澳间具有里程碑意义的研究成果，是加强中澳在农业合作领域合作的重要第一步，对于促进中澳农业合作具有重要贡献”。




公司研究团队赴澳北领地、西澳大利亚州等地的农业开发区考察调研



3. 履行职责 争当行业领先者





中咨公司以“诚信为本、优质高效、国内有权威、国际有影响”为愿景，努力提供多样化、全方位的咨询服务，承担了一大批关系国计民生、体现综合国力、影响重大的项目咨询评估，大力推进并实施“走出去”战略，致力提供优质的工程监理、项目管理、项目代建等工程管理服务，积极开展后评价咨询，打造全过程工程咨询服务商，引领了我国工程咨询行业的健康发展，充分展现了行业领先者的风采。



履行职责 争当行业领先者

2012-2013年，
公司共承担各类咨询业务

9579项

涉及工程总投资

8万 多亿元

其中，
投资百亿元以上的重大项目评估

174项

投资超千亿元的项目评估

31项

3.1 咨询评估

项目咨询评估是中咨公司的立身之本和发展之源，也是公司业务特色和行业领先优势的集中体现。两年来，公司紧密服务中央和地方政府以及企业集团的决策需求，为重大项目前期决策提供公正、科学、可靠的咨询服务和智力支持，高质量地完成了鄱阳湖水利枢纽工程、南水北调东中线一期工程投资总规模测算、北京新机场工程、田湾核电站3、4号机组工程、西气东输三线、云南省滇中引水工程、北京至沈阳铁路客运专线、全国新增1000亿斤粮食生产能力规划等一大批影响深远、投资巨大、涉及利益群体多的重大项目咨询评估，在促进科学决策、优化产业布局、引导资源配置、贯彻科学发展观、加快转变经济发展方式等方面做出了积极贡献。

◆ 中央政府

中咨公司紧密围绕中央政府的投资决策需求，深入推进重大项目投资咨询，积极参与中央财政预算内资金申请和使用的评估考核工作，为中央投资的合理分配和有效使用发挥了重要的决策参考作用。

立足区域 协调发展 优化配置国家清洁能源

西气东输三线是“十二五”期间国家规划建设重大天然气管道工程，是我国能源基础设施建设和经济社会发展中的重点工程。中咨公司承担了该项目的咨询评估工作，针对沿海地区可布局进口液化天然气接收站增加天然气供应而中部地区可供气源较少的现状，从促进区域经济社会协调发展的角度出发，提出应优先关注管道沿线地区用气需求，适当提高中部地区分配气量的评估意见。项目建设单位根据评估意见调整了项目市场配置方案，将中部地区的天然气配置量调增了20%。通过评估，更多天然气的使用，将对优化中部地区能源消费结构、改善大气环境、带动相关产业发展产生积极意义。同时，项目的实施对构建我国稳定、经济、清洁、安全的能源供应体系，实现经济社会可持续发展也将产生积极而深远的影响。国家能源局石油天然气司在《关于中咨公司所作的西气东输三线天然气管道工程项目核准评估工作的评价意见》中指出：“贵公司为做好评估工作提前开展了相关准备，在评估过程中，从规避资源风险、优化市场分配方案、保障供气安全、完善工程方案、确保项目顺利实施等多方面提出了合理建议，为国家决策该项目建设提供了科学、可靠的依据。”



公司专家工作组现场考察调研



西气东输三线天然气管道工程项目核准评估会

政策导向 创新驱动 保障重点产业振兴和技术改造专项的有效实施

为贯彻落实党中央、国务院出台的扩大内需、促进经济增长的政策措施，充分发挥重点产业振兴和技术改造专项资金的作用，提高资金使用效益，规范技术改造投资项目管理，国家发展改革委、工业和信息化部在2012-2013年共同组织了重点产业振兴和技术改造专项申报工作，对符合重点产业调整和振兴规划支持的企业技术改造项目投入专项资金进行扶持。中咨公司承担了两批共1780个项目资金申请报告的评估工作。评估过程中，公司认真领会国务院文件精神，坚持项目支持的高起点原则，组织行业内相关专家对申请项目是否具有突出的创新性、是否在制约产业发展的关键环节以及关键共性技术方面有新突破、项目实施的主体技术是否为引领产业发展的前沿技术等进行了认真评估。同时，对项目建设条件是否完备，申报单位是否具备承担项目建设的技术能力和经济实力进行了严格审核和认真把关。评估工作充分体现了国家着重关注自主创新能力提升、技术装备升级、增加品种提高质量、促进节能降耗等环节，突出区域产业发展重点和推动产业结构调整升级的发展宗旨，切实保障了重点产业振兴和技术改造专项的有效实施。

全面总结 系统评价 确保“211工程”三期建设资金使用效果

2008-2011年，国家发展改革委、教育部、财政部实施了“211工程”三期建设。“211工程”三期建设资金主要用于重点学科建设、创新人才培养和师资队伍建设等方面，资金来源为中央财政、地方财政以及学校自筹等渠道，建设资金总额约50亿元。2012年初，上述三部委启动了“211工程”三期建设验收工作。中咨公司承担了对全国28所重点大学“211工程”三期建设投入资金的使用管理情况和效益的第三方验收与评审工作。公司组建了精干专业的咨询队伍，在认真领会三部委文件相关要求基础上，研究确定工作方法、时间进度和重点工作内容。在技术层面，规范了统计表格和概念含义，划分了专业咨询评估小组，对专项资金到位时间、数额、构成及其凭证对应关系，专项资金使用范围、进度与规划目标的符合性，以及专项资金使用效果与存在问题的对比进行了重点验收和审核，尤其对中央财政性资金进行了细致、全面、认真地审验，依据审验结果对各院校进行了综合打分评价，形成了28所院校的单项评估报告和汇总评估报告。评估工作展现了公司务实、高效、专业的工作作风，评估结果得到了三部委的肯定和认可。





履行职责 争当行业领先者

◆ 地方政府

中咨公司通过全方位、多角度地收集了解地方政府投资需求，详尽考察项目影响因素并进行比选优化，对最终的咨询方案和意见认真研究，以凝聚思想、优质高效的咨询成果助力地方政府产业结构调整、基础设施建设和民生稳定等事业的可持续发展，争做工程咨询行业的优秀企业公民。

助力河北产业调整 化解钢铁产能过剩

钢铁工业是河北省第一支柱产业，对其实施产业结构调整，事关河北省经济发展、社会稳定等多方面，任务重、难度大，若操之过急、处理不当就可能引发各种矛盾，影响当地社会和谐稳定。中咨公司深入现场进行调研，广泛听取专家、地方政府、企业的意见和建议，结合党的“十八大”后我国经济社会发展面临的新形势、新任务，对《河北省钢铁产业结构调整方案》（简称《方案》）内容进行了全面调整优化，综合考虑行业准入、环保、土地、能耗等政策法规，结合河北省省情，适度提高了淘汰标准，制定了具有可操作性的产能压减方案。《方案》修改意见得到了河北省发展改革委的认可。此后，公司会同河北省发展改革委对原《方案》提出的产业现状及问题、目标、原则、产能压减方案、布局调整方案、重点工程、结构调整措施等内容进行了修改完善，形成了新《方案》。在国家发展改革委产业司组织的《方案》征求意见工作会上，一致认为新《方案》数据全面、分析深入，压减产能和布局调整方案具备可操作性，结构调整措施得力；河北省政府领导对公司所做的工作给予了较高评价。

注重大坝安全运行 加强风险应对措施

丰满水电站位于吉林省吉林市的松花江中游，是我国第一座大型水利水电工程。受当时设计、施工以及建设管理水平限制，丰满大坝存在诸多设计和施工缺陷。虽经多次补强加固和精心维护，但固有缺陷尚未彻底消除。吉林省政府提出丰满水电站重建工程，在原大坝下游120米处建一座新坝，在重建工程施工期间，保持原大坝安全运行。围绕重建和加固方案，社会争议较大。为全面客观了解丰满大坝存在的问题，中咨公司走访了电监会大坝安全监察中心，对工程现场进行了深入细致地查勘。由于新老坝址距离较近，施工干扰较大，尤其是在新坝施工期间，还需保持老坝安全运行，其承担下游的综合利用功能不变，施工难度较大。为此，公司要求设计单位专门编制了《吉林丰满水电站全面治理（重建）工程建设期原大坝安全运行专题报告》，评估中也提出了相应的风险及应对措施。在上述工作基础上，公司综合各方诉求及客观实际情况，准确把握评估的重点和方向，较好地完成了评估工作。

2012年10月29日，丰满水电站全面治理（重建）工程正式开工，将承担发电、调峰、调频和事故备用，以及防洪、灌溉、城市及工业用水、养殖和旅游等综合作用，在节能减排、松花江流域生态环境保护以及当地经济可持续发展方面发挥重要作用。



丰满水电站

落实疆电外送通道 加快新疆能源建设

为加快新疆能源建设和实施优势能源资源向经济优势转化，全力推进疆电外送通道及配套电源建设，在已经开工建设疆电外送第一条特高压通道——哈密南至郑州±800千伏特高压直流工程后，新疆维吾尔自治区拟建设疆电外送第二条特高压通道，提出了采用±1100千伏直流输电技术、落点四川的方案。中咨公司充分征求了新疆和四川两地地方政府的意见，对准东特高压直流输电工程10个配套电源项目建设条件、项目选址及前期工作等情况给予了充分肯定，同时综合考虑电力市场规模、国家已规划建设电力和煤炭通道、受端电网承受事故冲击能力以及疆电外送的经济效益等情况，对疆电落点四川、华东、华中方案进行了比选分析，最终建议落点由四川调整为华东。

疆电外送第二条特高压通道的选择严格遵循了国家能源局和新疆维吾尔自治区提出的“落点的选择应尽可能多送电量，加快推动新疆优势资源向经济优势转化”的重要原则，为新疆加快推进“三基地一通道”建设，努力在“十二五”期间形成3000万千瓦“疆电外送”能力打下了坚实的基础。国家能源局对评估报告给予高度评价，全面采纳了评估意见。中央政治局委员、新疆维吾尔自治区书记张春贤同志对评估结论做出了“非常好”的批示。

◆ 企业集团

中咨公司充分发挥行业综合优势，长期与石油石化、电力工程、冶金建材等行业领域的大型企业集团保持着良好的合作关系，通过优化调整投资方案，提高投资效益，为企业投资决策提供智力支持，促进企业可持续健康发展。

助推企业探索循环经济发展之路

为促进《中华人民共和国循环经济促进法》的贯彻落实，大力推进煤炭企业发展循环经济的科学实践，中咨公司先后承担了神华集团的准格尔矿区煤炭伴生资源综合利用循环经济产业项目可行性研究报告、CCSU节能减排示范项目可行性研究报告等项目的咨询评估。公司领导高度重视，亲自带队以矩阵方式组建成立咨询工作组，组织煤炭、能源、冶金、交通等多个行业领域的数十名专家开展工作。在评估过程中，公司以循环经济发展理念为指引，坚持节约化、资源化利用、环境效益好、节能减排原则，注重循环经济产业链设置的合理性，论证优化项目建设内容和规模，严格把关项目采用的技术路线及主要技术环节，合理安排建设时序。针对实施“一步酸溶法”可能存在的技术风险，提出了尽快开展“一步酸溶法”氧化铝产品物理性能指标的系统测试，进一步明确与国标冶金级氧化铝物理性能存在的差异及对后续电解铝生产的影响，加强对其物理性能的改善工作，开展针对氧化铝和电解铝生产的工业化系统联动试验，实现相应工艺的合理匹配等针对性较强的评估意见，为神华集团的科学决策提供了专业支持。项目的顺利实施将对提高我国铝土矿战略资源储备，保障国家铝业安全，推动高铝粉煤灰资源的高效循环利用，减轻大量高铝粉煤灰堆存造成的生态环境破坏等具有重大意义。



神华集团准格尔矿区煤炭伴生资源循环经济产业项目审查会



履行职责 争当行业领先者

厘清企业发展思路 规避项目投资风险

在中海油江苏滨海LNG接收站预可研评估过程中，中咨公司针对项目拟采用的浮式LNG接收终端技术，在准确把握技术特点、深入分析项目拟建港址实际情况的基础上，明确提出浮式LNG接收终端技术在该项目上无法充分发挥建设周期短的优势，同时存在运行维护成本高、占用岸线资源多、易受气象海况条件影响等缺点，建议该项目不采用浮式技术，改为常规接收站。项目单位根据评估建议调整完善了建设方案，提高了企业投资效益。在中海油伊犁煤制气并购项目的尽职调查中，公司深入调查、了解拟收购项目的建设进展、外部环境、发展条件、投资与盈利能力等情况，指出项目工程由于管理组织不够得力，造成主体装置与其它单元工程建设进度不匹配，大幅度延期已成必然的客观事实，提出了项目可能存在索赔额、财务费用、工程管理费用进一步增加，面临较大法律风险的调查结论。该尽职调查意见为中海油合理判定项目投资价值、审慎科学做出决策提供了重要参考，降低了企业投资风险。

高度重视核安全 推动中核工业健康发展

田湾核电站是我国第一座采用俄罗斯机组的核电站，一期已建成两台WWER型1060兆瓦压水堆核电机组，2007年投入商业运行。中核工业集团根据发展需要，拟在紧邻一期西侧的预留场地，建设两台与一期相同机型机组，额定功率1126兆瓦。中咨公司承担了该项目的初步设计审查。由于该工程是日本福岛核事故后首次启动的核电项目，公司高度重视，充分借鉴一期工程运行管理经验，结合核工程项目技术特点，在与国内机组进行全面对比分析基础上，重点围绕核电项目经济性、安全性和可靠性，对项目技术方案、组织实施方式、核安全、社会稳定风险、投资估算等提出了审查意见。中核工业集团采纳了公司的初步设计审查意见，进一步强化了核安全理念，加强了工程投资控制，采取针对性措施防范社会稳定风险，为工程建设顺利实施、核电事业健康良性发展提供了保障。同时，该工程是中俄持续深化核能领域合作的重大项目，对促进两国更深层次合作及实现我国核电设计自主化、装备国产化目标具有重要意义。



公司专家组赴田湾核电站现场踏勘



田湾核电站3、4号机组工程项目核准评估会

3.2 “走出去”业务

中咨公司积极响应党中央和国家号召，大力推进实施“走出去”战略，积极为政府部门、金融机构、企业集团提供全方位的“走出去”咨询服务，在维护国家利益、树立责任大国形象、构建开放型经济体系方面发挥了重要作用。

◆ 服务国家“走出去”

中咨公司作为推动国家“走出去”战略实施的重要技术支撑单位，积极开展双边经贸合作规划，承担境外合作区确认考核咨询工作，站在国家的角度和高度，为促进我国企业利用国外资源、开拓海外市场、开展对外投资合作做出了贡献。

研究编制合作规划 引导促进双边经贸合作

马来西亚是东南亚经济和贸易规模较大的国家，近年来与我国的经贸合作发展势头迅猛，两国都希望进一步加强合作力度、扩大合作范围，造福两国人民。2012年，中咨公司承担了中马经贸规划编制工作，组织相关行业领域的专家学者，以矩阵形式组建项目组，调研走访国家有关部委、研究机构和中资企业，掌握一手资料；赴马来西亚进行实地考察，走访我驻马大使馆及其经商处以及马来西亚的23个政府部委和相关机构，调研访谈了多家在马中资企业，力求全面准确掌握马来西亚以及中马经贸合作的各方面情况。在此基础上，历时两年编制完成了7万余字的《中马经贸合作五年规划基础研究报告》，起草了规划文本。经与马方多次磋商和交换意见，最终就规划文本达成一致意见。

2013年10月习近平主席访马期间，中马两国政府正式签署《中华人民共和国政府与马来西亚政府经贸合作五年规划(2013-2017年)》。该规划的签署，明确了双边贸易发展路线图，确定了2017年达到1600亿美元的贸易新目标，将把中马两国经贸合作水平提升到一个新的高度。

开展境外合作区确认考核 拓展中小企业发展空间

为促进我国企业对外投资，搭建中小企业“走出去”平台，拓展企业发展空间，2012年和2013年，中咨公司承担实施了两次对境外15个合作区的确认考核和年度考核工作。公司按照国家有关政策规定，研究制定《境外经济贸易合作区确认考核和年度考核工作实施手册》，细化完善考核内容和标准，形成了一整套合理可行的评估方法和流程，对境外经贸合作区的境内外报批手续、用地手续、详细规划与概算、起步区基础设施条件、建设进度与质量、建设资金使用、合作区管理、招商进度、对双边经贸关系的影响等方面进行评估。截至2013年底，9家通过确认考核的合作区获得了中央财政的资金资助，吸引中资企业160多家，入区企业投资额超过18亿美元，为当地提供了1.7万余个就业岗位。同时，两次确认考核工作累计核减补助范围外的申报投资5000多万元人民币，为国家节约了财政资金。中咨公司开展的境外经贸合作区确认考核评估工作，有力支持了国家“走出去”战略的贯彻实施，间接推动了我国企业利用国外资源开拓海外市场，对促进我国与驻在国的互利合作和友好关系起到了积极作用。



与尼日利亚莱基自贸区领导及工作人员会谈



埃及工人在中资企业投资的餐具加工厂工作



履行职责 争当行业领先者



◆ 助力企业“走出去”

随着我国改革开放的逐步深入，国内企业大力开拓“走出去”业务，充分利用国内国外两个市场、两种资源，提高国际竞争力。中咨公司依托30年专业咨询服务经验，发挥工程咨询全过程优势，积极为企业对外投资提供针对性服务，协助企业防范对外投资风险，助力企业提高投资效益。

参与企业对外承包工程特险理赔

2011年2月中旬，利比亚爆发内战，许多中国承包商承建的工程项目被迫中止，给中国工程承包企业造成了巨大损失。中南勘测设计研究院等6家国内承包企业先期投保了中国出口信用保险公司（简称中国信保）的特别险种，涉案损失申报金额超过33700万欧元，这是世界上少有的战争保险赔偿个案，也是我国对外承包工程的首个战争保险赔偿案例，在国内外引起了高度关注。为确保理赔过程和结果的公正、可靠、合理，中国信保认真遴选，正式委托中咨公司承担该特险项目的损失审核工作，通过提供全面、专业、独立的咨询意见，为理赔工作提供依据。

就该项目咨询工作而言，无先例可循，无现成经验和模式可以借鉴。中咨公司根据项目特点和审核要求，综合运用有关法律法规、财务文件和专业规范，以及公司丰富的境外咨询业务经验，围绕相关性、真实性和合理性作为审核核心要素，构建以证据链为基础的报审数据整理分析模型，进而建立核损原则、数据分类判别方法、核损工作流程和核损结论形成模式等一整套科学的审核方法。同时，专家团队严谨高效的工作作风和科学合理的工作方法，也有效克服了基础资料缺失造成的困难，保证了审核结论的科学可靠。在中国信保的全过程监督和各被保险企业的大力配合下，公司历时一年多，圆满完成了审核工作任务。咨询工作成果得到了中国信保和被保险企业的高度评价和认可，审核结论已作为理赔工作的重要依据，对“走出去”企业挽回和弥补境外损失做出了实际贡献，并创造了可行的模式。

通过该项目的执行，中咨公司创立了一套境外项目造价咨询与理赔审核的咨询方法和流程，为同类项目积累了宝贵经验。同时，公司也与中国信保和众多“走出去”企业建立了密切合作和充分信任的关系，为今后更好地服务于国家“走出去”战略奠定了基础。

推动中国铁路标准和规范“走出去”

埃塞俄比亚是东部非洲的内陆国家，其经济发展长期受制于落后的交通基础设施，亟需建设一条横贯埃塞俄比亚连接到邻国吉布提港口的铁路线以打通出海通道。作为埃塞俄比亚第一条通往出海口的准轨铁路，亚的斯亚贝巴 - 吉布提铁路正线长750公里，静态投资达43亿美元，拟利用中国进出口银行贷款建设。2012年5月，中咨公司承担了该项目的可研咨询工作。

由于该项目签订EPC合同在先，咨询论证在后，前期工作程序的倒置给咨询工作造成了困难。另外，埃方提交的可研报告中资料缺失，难以作为可行性研究的依据。鉴于中国承包商负责该项目的设计、采购和施工，中咨公司以高度的使命责任感，耐心说服埃方业主，按照中国可研报告编制规范要求，重新编制了项目的可行性研究报告，并在新的可研报告中全部统一采用中国成套的铁路技术标准和产品标准，从根本上消除了项目实施的种种技术障碍和隐患，为项目的未来建设和运行提供了可靠保障。在咨询工作过程中，公司本着“独立、公正、科学、可靠”的原则，对项目的经济运量、技术标准、工程方案、投资估算、经济效益等重点难点问题深入研究反复论证，提出了许多指导性的合理化建议和意见。

借助此次咨询工作机会，中咨公司成功将中国铁路标准推广到埃塞俄比亚和吉布提两国，为中国铁路标准未来在非洲的推广及带动中国铁路技术、设备、装备、材料和劳务的出口起到了重要的推动作用。



公司专家组赴埃塞俄比亚开展调研和座谈

亚的斯亚贝巴 - 吉布提铁路

正线长

750公里

静态投资

43亿美元

履行职责 争当行业领先者

服务企业开展对外承包项目

喀麦隆首都雅温得市居民224万，目前市区供水能力为10万立方米/日，仅能满足不足三分之一的居民用水需要，喀麦隆政府一直以来都迫切希望在雅温得建设新的供水项目。2013年，雅温得城市供水项目被正式提上建设日程，我国企业作为EPC承包商，项目采用中国标准，可以带动我国相关行业的技术、设备和劳务的出口。中咨公司承担了该项目的可研报告咨询工作。

与其它境外项目一样，该项目的咨询工作存在前期工作程序倒置、基础工作薄弱、建设支持条件较差等众多相似的问题。此外，与其它EPC承包项目不同，该项目的EPC合同通过议标方式获得，经咨询前初步判断，合同价格缺乏计算依据，取费明显高于周边地区的同类建设项目，应进行优化调整。为此，公司根据项目特点对建设规模、工程方案和工程造价进行了重点研究和分析，为项目建设提出了大量的合理化建议和优化方案。同时，基于对当地市场的深入了解，在充分保障承包商合理利润的前提下，对项目投资进行了反复客观测算，提出了项目合理的投资水平。公司的咨询服务为项目实现可持续运行，充分发挥社会及经济效益提供了可靠保障。同时，公司在工作中坚持原则、客观公正的科学态度也赢得了委托方的较高评价。



专家组向水利能源部和经济部部长报告项目现场考察情况



公司专家组现场踏勘厂址

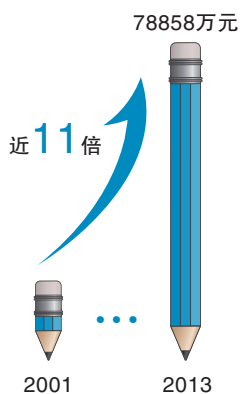


公司专家组现场踏勘取水口

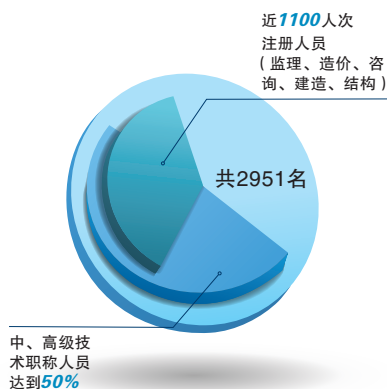


公司专家组到已建水厂调研

2013年监理公司新签合同



截至2013年末监理公司各类人员情况

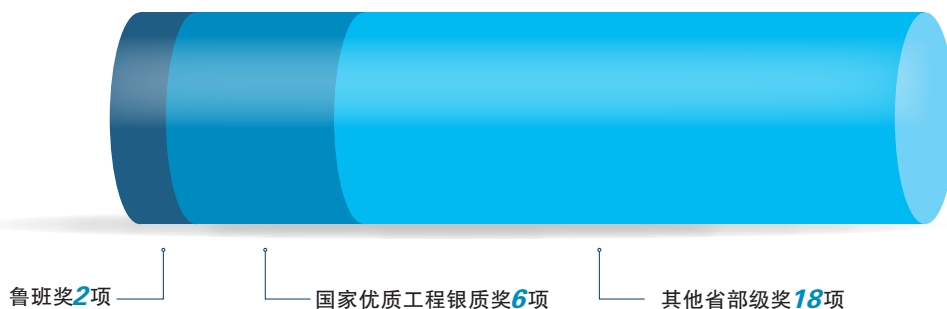


3.3 工程监理

中咨公司自上世纪八十年代以来一直致力于为国家和地方的重点建设项目提供优质的工程监理服务。在建设监理过程中，公司本着对国家负责、对人民负责、对历史负责的态度，树立并践行社会责任理念，将对业主和工程负责提高到对国家和社会负责的高度，持续改进“质量、环境与职业健康安全”三位一体的管理体系，不断强化工程质量、投资和进度管理，监督协调各责任方依据合同履行职责，让监理的每一项工程都经得起历史检验，充分体现了作为工程监理服务方应当履行的社会责任。

中咨工程建设监理公司(简称监理公司)作为监理行业的龙头企业，始终坚持“为客户实现价值、为社会打造精品”的管理理念，以确保工程质量、安全为企业发展之本，创新监理工作模式，规范监理工作行为，加强企业能力建设，不断提高工程建设质量和效益，在工程建设领域打造了具有较大影响力的“中咨监理”品牌。两年来，先后承担了援老挝国际会议中心、鄂尔多斯机场航站楼、西安咸阳国际机场二期扩建、珠海市横琴新区市政建设、重庆轨道交通环线一期、深圳市滨海医院施工总承包、重庆江北国际机场、新建敦煌至格尔木铁路(青海段)等一大批关系国计民生的工程监理项目，在保证工程质量、投资和进度、实现工程效益方面发挥了重要作用。同时，通过企业自身管理行为影响其他利益相关方，促进资源合理利用，强化施工管理的环境保护，改善当地基础设施条件，与各方携手用优质的服务打造优质工程，为地方经济社会的发展做出了贡献，赢得了政府、社会和业界的广泛认可。

2012-2013年，监理公司获得鲁班奖2项，国家优质工程银质奖6项，其他省部级奖18项





履行职责 争当行业领先者

监理公司2012-2013年获奖项目一览表

序号	工程名称	荣誉称号	颁奖单位
1	鄂尔多斯机场航站楼项目	2012-2013年度中国建设工程鲁班奖 (国家优质工程)	中华人民共和国住房和城乡建设部
2	鄂尔多斯市东胜区 全民健身活动中心体育场项目	2012-2013年度中国建设工程鲁班奖 (国家优质工程)	中华人民共和国住房和城乡建设部
3	公安部警察技能用房工程	2012-2013年度国家优质工程银质奖	中国施工企业管理协会
4	西安咸阳国际机场二期扩建工程 T3A航站楼及高架桥工程	2012-2013年度国家优质工程银质奖	中国施工企业管理协会
5	深圳市信息职业技术学院 迁址新建项目施工总承包I标段	2012-2013年度国家优质工程银质奖	中国施工企业管理协会
6	吉林建龙钢铁装备大型化技术改造 项目1450mm热轧带钢工程	2011-2012年国家优质工程银质奖	国家工程建设质量奖审定委员会
7	深圳大运中心项目III标段 游泳馆工程	2011-2012年国家优质工程银质奖	国家工程建设质量奖审定委员会
8	华电宁夏灵武发电有限公司二期 2×1000MW工程	2011-2012年国家优质工程银质奖	国家工程建设质量奖审定委员会
9	电信科学技术研究院特种通信科研楼	2013年度建筑长城杯金质工程奖	北京市优质工程评审委员会
10	公安部招待所及警察技能用房	2013年度建筑长城杯金质工程奖	北京市优质工程评审委员会
11	广渠路15号地项目A4-10地块 15#至19#楼及地下车库工程	2013年度结构长城杯金质工程奖	北京市优质工程评审委员会
12	广渠路15号地项目A4-10地块 20#楼工程	2013年度结构长城杯银质工程奖	北京市优质工程评审委员会
13	北京地铁6号线02标段呼家楼站	2012年度市政基础设施结构长城杯金质奖	北京市市政工程行业协会
14	北京地铁6号线02标段甜水园站	2012年度市政基础设施结构长城杯金质奖	北京市市政工程行业协会
15	北京地铁6号线03标段东四站	2012年度市政基础设施结构长城杯金质奖	北京市市政工程行业协会
16	北京地铁6号线03标段朝阳门站	2012年度市政基础设施结构长城杯金质奖	北京市市政工程行业协会
17	北京地铁6号线03标段东大桥站	2012年度市政基础设施结构长城杯银质奖	北京市市政工程行业协会
18	北京地铁6号线03标段东大桥站	2012年度市政基础设施竣工长城杯金质奖	北京市市政工程行业协会
19	北京地铁6号线03标段东四站	2012年度市政基础设施竣工长城杯金质奖	北京市市政工程行业协会
20	北京地铁6号线03标段朝阳门站	2012年度市政基础设施竣工长城杯金质奖	北京市市政工程行业协会
21	西安咸阳机场二期扩建工程 T3A高架桥工程	2013年度陕西省市政金奖示范工程	陕西省市政工程协会
22	深圳市滨海医院施工总承包工程 I、II、III、IV标段	2013年度广东省建设工程优质奖	广东省建筑业协会
23	深圳市滨海医院施工总承包工程 I、II、III、IV标段	2013年度广东省建设工程金匠奖	广东省建筑业协会
24	深圳市滨海医院施工总承包工程 I、II、III、IV标段	2013年度深圳市建设工程金牛奖	深圳建筑业协会
25	中海曲江花园B地块一期1、2#楼	2013年度陕西省建设工程长安杯奖 (省优质工程)	陕西省住房和城乡建设厅、陕西省 建筑业协会
26	昆山滇和苑(南区)XG1#住宅楼等 13个单位工程	2013年苏州市“姑苏杯”优质工程奖	苏州市住房和城乡建设局、苏州市 建筑业协会

加强三控三管 提升轨道交通工程建设安全质量水平

重庆地铁六号线一期是监理公司近年来承担的较大的地铁工程监理项目。项目全长23.6公里，设站16座，线路技术难度极大，其中红旗河沟站位于地下30余米，其埋深创下亚洲之最。

六号线一期项目伊始，监理公司就狠抓质量控制，与项目参建各方一起坚决贯彻“百年工程，质量第一”的方针，合力打造精品工程。为应对工程地质情况复杂、多系统交叉作业相互间容易形成干扰，进度控制难度较大的问题，监理公司通过制定节点目标和组织协调会等强有力的手段，不断强化设计总体协调，保证了土建、安装、装修、轨道、系统设备等不同专业设计之间、设计与施工之间以及不同专业的施工之间合理科学地对接，减少了不必要的返工，节约了投资，确保了工程按照既定目标有序推进。在建设过程中，监理公司高度重视安全管理，把安全工作贯穿于工程监理的每一个环节，健全完善安全责任体系，持续强化安全质量意识，加强施工全过程风险管控，先后有十余个施工标段获得了重庆市文明施工标准化工地的荣誉称号，确保了建设施工的安全平稳运行。为提高施工掘进效率，减少环境污染，该项目在国内城市轨道交通领域首次成功采用了TBM法施工技术。监理公司先后多次参加TBM掘进、过站及转场的专题方案讨论会，监理人员综合考虑区间隧道及车站的地质条件、施工工期和技术难度等诸多因素，对原先的技术方案进行深入分析，提出了更为科学、合理的方案，保障了TBM施工技术顺利实施。TBM在六号线的首次成功运用，开创了我国城市轨道交通工程采用岩石掘进机施工的先河，也创造了TBM单机日最高掘进47米、月最高掘进862米和日平均进尺27.8米的三项全国纪录。在促进资源合理利用方面，大竹林车辆段综合楼工程综合运用地源热泵、虹吸排水等12项节能、节地、节水、节材的绿色建筑技术，有效实现了综合楼的通风与自然采光，被评为“重庆市铂金级绿色建筑示范工程”，并即将申报“美国LEED铂金级绿色建筑”称号。

目前，重庆地铁六号线一期的建设和投入运营，进一步完善了重庆市主城区的轨道交通线网骨架，有效缓解了主城及沿线交通压力，优化了城市空间结构，改善了城市生态环境，成为重庆市名副其实的民心工程。

TBM首次成功运用

单机日最高掘进

47米

月最高掘进

862米

日平均进尺

27.8米



重庆地铁六号线一期首次成功运用TBM掘进技术



履行职责 争当行业领先者

全程监理 系统管控 打造冶金行业精品工程

首钢京唐钢铁厂项目一期轧钢工程是国家“十一五”发展规划中的重点工程，年产精品板材215万吨，产品定位为高级汽车板，项目于2011年开工，2012年底竣工投产，由中咨公司冶金建材项目管理分公司（简称冶金分公司）承担监理任务。该工程投资规模大，工艺、设备技术水平要求高，危险性较大部分项工程较多，工期要求紧，建设周期长，安全监管难点多，难度大。冶金分公司坚持以质量控制为中心，创优为主导，积极督导参建各方制定创优规划，建立健全创优管理体系，做到了“思想统一，目标一致，行动一致”。在监理过程中，冶金分公司以预控为重点，着力抓好设计交底和图纸会审工作，所提出设计上的错、漏、碰、缺等问题全部在施工前得到解决，同时，严格审核施工组织设计和相关施工方案，共审核施工方案334份，提出了18373条意见建议，绝大部分得到了施工方采纳、吸收，确保了工程方案的合理性、可行性、可操作性和经济安全性。根据该工程特点，冶金分公司分阶段、分专业、有针对性地编写了监理实施细则36份，制定了见证点、旁站工序等监理工作控制要点112份，并及时下发施工单位，使其了解监理工作重点，进行有效配合。

经过参建方的共同努力，该工程实现了一次通电成功、一次通水成功、一次通气成功、一次试车成功、一次验收成功的5个“一”标准，满足了精品板材生产的质量要求。建设投资控制在业主审批的概算之内，安全、质量实现了零事故。通过一年多的生产运行，各专业工程项目运行良好，已经通过了河北省新技术应用示范工程验收。项目先后获得河北省安济杯奖、河北省安居杯工程奖、河北省建筑业新技术应用示范工程奖、中国建筑钢结构金奖、2012年全国冶金行业的优质工程奖、2012年国家建筑工程鲁班奖、2012-2013年度国家优质工程金奖。此外，项目总监刘新胜同志荣获2012-2013年度国家优质工程奖突出贡献者称号。



《2012-2013国家优质工程奖》奖章



《2012-2013年度国家优质工程金质奖》奖状

3.4 工程项目管理

我国的现代项目管理起源于二十世纪八十年代，中咨公司敢为人先，早在1983年就在北京丽都饭店公寓项目中进行了实践。三十年来，随着中国改革开放政策的深化，项目管理迅速发展，公司先后承接了劳动和社会保障部新建办公楼、杭州湾跨海大桥、哈尔滨磨盘山水库、云南雷打滩水电站、沈阳奥林匹克体育中心、三亚绕城高速公路等一系列大中型工程项目的项目管理(代建)工作，覆盖石油化工、水利电力、交通运输等经济建设的重要领域，培育了一批项目管理人才，积累了丰富的项目管理经验，为国家经济建设做出了应有的贡献。

工程项目管理涉及专业面广、危险源多、风险高、安全管理难度大，加强安全生产、保证工程质量、尊重和维护人的生命财产安全是企业可持续发展的重要社会责任。中咨公司于2010年发起成立了以项目管理承包和工程总承包为主营业务的中咨工程有限公司(简称工程公司)，积极延伸服务领域，创新业务发展，为客户提供更全面、更有价值的工程管理服务。作为公司工程管理业务板块的核心成员，自成立以来，工程公司积极拓展业务，夯实管理基础，加强能力建设，促进业务转型。通过3年的努力发展，工程公司在股东单位的大力支持和帮助下，正逐渐步入持续快速发展的轨道，三年累计新签合同额近4亿元，先后承接了青海盐湖金属镁一体化项目管理、武汉军山第二大道项目代建等业务，在工程项目管理领域取得了一定突破。在项目管理过程中，工程公司拟严把工程质量关，强化安全文明施工管理，有效保障了项目的质量安全，努力为国家和地区社会经济发展做出更大贡献。

强化重点工程项目管理 保证建设项目安全质量

青海盐湖金属镁一体化项目是盐湖地区主题鲜明、特色突出的循环经济项目，项目产品众多，总规模较大，计划投资600亿元，全部建成后每年实现产值400多亿元。在项目实施过程中，工程公司制定并完善各级管理体系，切实保证了项目的安全和质量。在安全管理方面，从项目安全文明施工管理策划、安全管理体系建设、安全文明施工管理资源配备、管理措施建立及实施、施工过程安全文明施工控制、场区平面布置等方面进行了合理安排，施工过程中精心组织实施，确保了项目安全文明施工总体目标得以实现。在质量管理方面，组织质量管理人员不定期对各项目进行专项检查，每月定期组织各项目、部、监理、承包商进行质量大检查，召开质量月会，并配合省建设厅质量监督总站对现场进行检查，通过一系列质量管控有效保障了项目的工程质量。青海盐湖金属镁一体化项目的平稳顺利实施，进一步发挥了区域资源优势，促进了资源转化和循环经济发展，为我国西北地区经济可持续发展做出了贡献。



空分施工现场



公司领导赴现场检查指导工作



履行职责 争当行业领先者

坚持循环经济理念 优化工程建设方案

监理公司承担了新华保险公司延庆业务培训基地项目二、三期工程的咨询、招标代理及项目管理等工作，项目总建筑面积2.85万平方米。延庆是首都的绿色屏障，是北京的后花园。为保护首都环境，项目管理团队在可研阶段就帮助业主优化设计宗旨与目标，充分考虑项目建设与未来投入使用情况，提出了项目建设和运营期间的资源节约措施、资源循环利用手段、节能技术措施、对水土保持方案的建议、污染控制和环境管理的建议、项目经济效果分析、投资估算及资金筹措计划、招标方案等。本项目的建设符合了延庆新城规划以及相关产业规划的需求，将为解决当地劳动力就业需求、提高产业发展空间、促进社会经济转型等事项提供便利条件，从而进一步促进整个区域内关联行业的平衡发展。

在项目建设过程中，项目管理团队通过深入研究分析，确定了7个方面的管理和咨询工作重点及难点，有针对性地采取措施、手段、方法积极应对。项目管理人员充分发挥主观能动性，在工程管理中积极为业主出谋划策，对工程参建方可能提出的问题做出预判，方便业主提前做好准备，解决工程建设过程中出现的各种问题，协助业主对工程进度、质量、投资、安全等方面实施了有效控制，保障了业主建设目标的顺利实现。

3.5 后评价

后评价工作是我国完善投资体制改革的重要举措，是新时期国家和社会投资项目管理闭环程序中的最终环节。中咨公司从上世纪九十年代在国内首先开展后评价工作，形成了较为完善的后评价管理制度和工作程序，在国内后评价领域具有较高知名度。据不完全统计，自1988年以来，公司接受国家政府有关管理部门、行业管理部门、中央企业、民营企业等客户委托的后评价项目近300项，为相关投资项目决策者了解投资项目实施效果、总结项目决策经验和教训、促进投资项目决策管理和建设管理水平的提高起到了较好作用。同时，公司协助国家发改委、国资委等国家有关投资项目管理部以及中央企业建立和完善了投资项目后评价工作指南、实施细则和工作导则等管理办法，为推动我国投资项目的后评价工作做出了贡献。



总结经验 提升企业投资决策管理水平

为进一步完善中国五矿金属与矿业领域产业链，增强国际竞争力，中国五矿集团开展了收购二十三冶建设集团有限公司股权项目。2012年，为总结、评价项目收购的效果和目标实现情况，中咨公司对该股权收购项目开展了后评价工作。

由于基础资料较少，调研对象众多，短时间收集有关资料和信息难度较大，同时，项目企业实施并购后并未对并购效果进行认真的总结和梳理，资料缺乏，给后评价工作造成了一定困难。为此，中咨公司首先做好顶层设计工作，研究制定了细致、可行的调研方案，根据项目特点组建了专家团队，编制了访谈提纲，有针对性地走访各方人员，收集整理项目资料，汇总分析相关数据信息。在此基础上，全面深入地总结评价了项目收购效果和目标实现情况，得出了项目实施决策正确、收购过程合规合法、并购企业具有良好发展前景等结论，同时也提出了并购后企业仍存在核心竞争力不足、资产负债率和成本费用较高等问题，并就并购后管理制度建设、进一步提高并购企业国际竞争力、抵御经营风险和提升业务能力等方面的问题提出了意见建议。公司后评价工作报告得到了中国五矿集团投资管理委员会的一致认可，既总结了经验教训，又提出了具有可操作性的政策建议，为中国五矿集团今后的股权收购项目提供了有益的启示和参考。

全面评价 促进我国援外技术合作项目有效开展

多哥总统府位于多哥首都洛美市，总占地面积约13.8公顷，总建筑面积7796.9平方米，是中国政府对多哥的重要援建项目之一。洛美医院是2006年中非合作论坛北京峰会上中国政府承诺援建非洲的30所医院之一，医院的建成极大改善了洛美市北部地区的医疗条件，同时也为我国援多医疗队提供了较为理想的工作环境。在多哥总统府和洛美医院项目移交时，应多哥政府要求，我国对两个项目提供了技术合作援助，确保了援建项目各项设施设备的正常运行。

为进一步促进我国援外技术合作项目的有效开展，巩固发展援非技术合作成果，2012年，中咨公司对援多哥总统府和洛美医院等技术合作项目开展了后评价。公司详细查阅了援外项目的全部档案资料，走访了项目参建单位，并赴多哥对项目进行了实地考察，拜访多方的项目管理或经营机构，获取了重要的第一手资料。在全面整理和分析项目建设过程基础上，后评价报告进行了项目的适当性、效率、效果、影响和可持续性评价，肯定了我国援外技术合作选择采用的多项目合并实施模式，同时，指出了技术合作项目需要充分调动受援国参与技术培训的积极性等问题。针对后评价过程中发现的问题，公司有针对性地提出了进一步优化技术合作项目的合并实施模式、提高项目执行效率、提高受援国培训参与度和提高技术合作的层次等改进建议，为今后援外技术合作项目的资金使用和政策调整等提供了有益的决策参考。



4. 做强做优 推动企业科学发展

中咨公司深入贯彻落实国资委的决策部署，扎实开展管理提升，提高管理效能，持续改进质量管理体系，提升客户满意度，全面加强安全生产管理，夯实安全生产工作基础，向管理要质量、要红利、要发展，促进企业走上可持续发展之路。





关于我们

服务国家 夯实思想库建设

履行职责 争当行业领先者

做强做优 推动企业科学发展

绿色运营 助力社会持续发展

情系民生 建设优秀企业公民



做强做优 推动企业科学发展

4.1 管理提升促发展

管理是企业永恒的主题，管理模式和管理方式的持续改进是企业提高竞争力的关键。2012年以来，按照国资委开展管理提升活动的决策部署，中咨公司以夯实管理基础，促进管理方式向专业化、精细化、体系化转变，实现价值最大化为目标，不断加强战略管理、投资管理、财务管理、内部监督和反腐倡廉建设，大力推进信息化建设，进一步提高了企业管理绩效，夯实了企业未来发展基础。

◆ 强化战略管理

公司加强对国内外经济形势的跟踪研判，结合企业发展实际，推进战略编制工作的规范化、科学化，制定更新滚动发展规划，明确战略实施路径，强化战略的落地实施和监控评价，发挥好战略管理对企业科学发展的引领和推动作用。

强化战略管理的主要举措

- 1 开展战略规划管理专项提升
- 2 修订完善公司《发展战略和规划管理办法》
- 3 研究编制《公司2012-2014年发展规划》
- 4 加强对战略发展规划的宣传贯彻工作
- 5 根据战略发展规划分解落实年度重点工作任务
- 6 每季度对重点任务执行情况进行督办检查

◆ 加强财务管控

按照改革发展的总体要求和战略规划，认真落实国有资产监管的各项措施，努力提高公司财务管控能力，建立健全内部控制体系，全力做好国有资产的保值增值；积极推进财务管理精细化，着重开展降本增效，修订和完善了一系列财务管理规章制度，强化制度的执行力和约束力，逐步提升企业价值创造能力。

加强财务管控的主要举措

- 1 制定《全面预算管理办法》，设立全面预算管理委员会，积极推进全面预算管理
- 2 加强财务信息化建设，编制财务信息系统升级方案，提升财务管理水平
- 3 完善财务内控制度，组织实施内控评价，推进内控体系建设
- 4 完善资金管理制度体系，加强资金资产风险管理，有效防范债务风险
- 5 对所属企业的财务基础工作进行全面检查，指导、督促所属企业健全财务管控体系

◆ 加强投资管理

坚持“战略导向、立足主业、优化布局、完善链条”的基本原则，进一步加大投资管理力度，优化调整投资方向，完善公司业务发展链条，严格控制投资风险，保障对外投资的保值增值，促进了公司盈利能力和经营规模的持续增长。

加强投资管理的主要举措

- 1 建立健全投资管理制度体系，强化投资工作的组织保障，突出财务监管和法律审核的支撑作用，加强对关键环节的管控
- 2 设立全面预算管理委员会和风险管理委员会，健全完善科学、规范的投资决策机制
- 3 加大对重点省、市的业务开拓力度，通过投资、并购等方式新组建了河南中咨工程咨询有限公司等4家所属企业，优化了业务的专业化和区域化布局，提高了市场占有率
- 4 加强对经营不善或不符合主业方向投资项目的清理处置工作，明确退出条件、工作程序和风险控制措施，对重点亏损项目制定处置方案，妥善推进亏损企业的清理和退出



2012年3月9日公司成立西安中咨轨道交通工程有限公司



2012年3月30日公司成立河南中咨工程咨询有限公司

◆ 推进信息化建设

按照信息化发展总体规划的部署，大力推进管理信息化建设，促进信息化技术与其他管理领域的有机融合，为各项管理工作和业务发展提供了信息支撑和科学依据，有效提升了管理效率和水平。两年来，公司在国资委中央企业网站评测中获得A级，中央企业信息化水平评测获得B级的成绩。

大力推进信息化建设的主要举措

- 1 研究编制《公司信息化建设总体规划》，明确信息化发展策略，提出目标架构和演进路线，确定了重点工作任务
- 2 完成了公司内外部公文交换系统的升级改造工作，进一步提升了公文交换的信息化水平
- 3 实施了档案管理信息系统建设，实现了对公司历史文献资料的全文检索
- 4 优化完善合同管理信息系统，加强对合同执行情况的跟踪检查
- 5 建成了财务集中管理系统和报表管理系统，覆盖了公司全部财务单元

◆ 加强内部监督和反腐倡廉建设

公司以经济责任审计为重要工作抓手，离任审计与任中审计相结合，不断强化对所属企业的审计监督。2012-2013年先后开展了对5家所属企业负责人的离任或任中审计，通过审计揭示经营管理中存在的问题和不足，提出有针对性的改进建议，在客观评价所属企业经营业绩、促进完善内部控制、规范经营管理、强化风险防控等方面发挥了积极作用。认真落实党风廉政建设责任制，建立健全惩治和预防腐败体系，积极组织内容丰富、形式多样的反腐倡廉宣传教育活动，加强对职工廉洁从业和职业操守的监督。多年来无违纪违法案件发生，为公司科学、健康发展提供了坚实保障。

中央八项规定出台后，公司党组和领导班子坚决贯彻落实，研究制定了改进工作作风、密切联系群众的16条具体措施，以传统节日为重要时间节点，狠刹公款送节礼贺卡、公款吃喝、公款旅游和铺张浪费等不正之风。2013年公司各类会议、文件数量较上年明显减少，会议费、业务招待费、领导人员职务消费等大幅下降，作风建设取得明显成效。



公司召开2012年反腐倡廉建设工作会议



做强做优 推动企业科学发展

4.2 持续改进质量管理体系

质量管理体系是中咨公司管控体系的重要组成部分，为实现公司质量管理目标、有效提升产品和服务质量提供了坚实保障。公司于2000年正式建立了ISO9001质量管理体系并通过了国际国内权威认证。10多年来，公司对质量管理体系进行了多次换版和不间断的优化，目前运行的质量管理体系为5.0版，符合ISO9001:2008版标准，体系文件包括1个管理手册、18个程序文件、84个作业指导书、101个表格等。重要所属企业也按照公司的统一部署，结合业务特点，建立了ISO9001质量管理体系。

◆ 加强产品和过程的质量控制

公司注重对产品和过程的质量控制，持续改进质量管控体系，优化完善管理流程，加强对关键环节和节点的把控。两年来，新制定了《咨询评估报告会签管理规定》等4项制度，修订完善了《项目立项与合同评审控制程序》等26项制度，进一步健全完善公司质量管理体系，加强了对产品和服务质量的管控，促进了公司产品质量和服务的不断提升。

◆ 监理工作标准体系建设

监理公司从2013年开始全面实施监理工作标准体系建设工作，通过建设覆盖监理工作质量控制各个方面的多层次工作标准，规范现场监理人员的工作行为和监理工作的质量要求，提高监理服务工作质量和管理水平，提升企业形象和品牌价值，不断增强监理公司的行业影响力和市场竞争力。

推进实施监理工作标准化 提升监理服务质量和水平

监理公司在广泛调研、系统总结和全面研讨基础上，确定了监理工作标准体系建设工作总体思路与目标。为了加强工作组织的协调，监理公司设立了专职机构 - 标准化办公室，配备了专职人员，安排了八个实力较强的事业部(分公司)，按照统一部署与分工，全程参与标准化建设工作。根据不同阶段的实施需要，共组织召开了12次标准化工作会议，强化组织协调，确保各项工作有序有效推进。目前，已发布的标准有32个，待发布25个，已安排编制44个，合计共101个标准。近年来，监理公司承接的项目接连获得多个国家级和地方级奖项，员工用自己的辛勤劳动和智慧，在工作中践行了企业的社会责任。



部分已经编制完成的标准

4.3 构筑安全生产管理体系

◆ 健全安全生产组织体系和责任体系

2012-2013年，
较大级及以上生产安全事故

0次

承担主要责任的安全事故发生率

0%

千人事故死亡率

0%

中咨公司建立了由上至下、全员覆盖、较为健全的多级多层安全生产组织体系。公司成立安全生产委员会(简称安委会)，负责指导监督公司安全生产工作，新组建安全质量部，负责建立健全公司安全生产和应急管理的组织体系和制度体系，规范突发事件的应急管理和处置工作；各所属企业根据本单位业务特点成立安全生产委员会或领导小组并配备有关工作人员；各工程管理现场建立了以总监(项目经理)为核心，专职安全管理人员为主体，各专业工程师及其他工作人员为支撑的安全生产管理组织体系。

公司紧紧抓住责任制这个关键，按照“统一领导、综合协调、分级监管、全员参与”的原则，建立健全覆盖全员、全过程、全方位的安全生产责任体系。公司和各所属企业按照“一岗双责、党政同责”的要求，把安全生产责任层层分解，落实到所有部门、岗位和个人，形成完整的责任链条，切实做到“纵向到底、横向到边、不留盲区、不留死角”的全方位覆盖。

◆ 强化安全生产制度建设

中咨公司及主要所属企业按照《企业安全生产标准化基本规范》的要求，建立了涵盖安全生产管理13个主要方面、较为健全的安全生产制度体系。

公司研究制定了安全生产标准化评定标准，大力推进标准化建设试点工作，不断提升安全生产管理水平。2013年11月，《中咨公司工程监理和项目业务安全生产标准化评定标准(试行)》经安委会审议通过后正式印发，其中，工程监理业务安全生产标准化评定标准共13项考评类目、44项考评项目和141条考评内容，项目管理业务安全生产标准化评定标准共13项考评类目、49项考评项目和116条考评内容。有关所属企业认真贯彻执行试点方案和评定标准的要求，完成各项试点工作任务，为全面推行安全生产标准化建设奠定了坚实基础。

◆ 加强安全生产监督管理

公司建立了安全生产三级监督检查制度，督促各单位、全体员工切实加强安全生产意识，提高安全生产管理水平。安委会每年不定期开展安全生产巡检和专项检查工作，由公司领导带队，对主要所属企业及工程管理现场进行严格检查；各所属企业每年定期组织覆盖全部业务现场的安全生产检查；各工程管理现场总监(项目经理)每周都要对现场重点部位、环节安全工作进行巡查。对检查中发现的安全隐患和问题，要求相关部门和责任人立即采取有效措施予以整改，并以安全巡检、专业检查为契机，不断强化安全监管和整治，夯实安全生产工作基础。



做强做优 推动企业科学发展

◆ 完善安全应急机制

为进一步加强和规范公司应急管理工作，提高防范和处置各类突发事件的能力，根据国家有关法律法规规定，结合工作实际，中咨公司研究制定了《应急管理暂行办法》，进一步建立健全了统一协调、分工负责的应急管理体制机制。公司针对经营管理中存在的主要风险，在危险源辨识评估基础上，研究制定了包括1项总体应急预案和9项专项应急预案在内的应急预案体系，顺利通过了国家安监总局组织的评审。各所属企业也根据自身业务特点，组织建立了多级应急预案体系，认真组织开展各类应急演练活动，做到全员参与和常态化管理。

办公区域突发事件应急演练

2013年6月18日上午，监理公司在办公楼305会议室，组织召开了公司办公区域突发事件应急演练模拟推演会，对消防、疫病、餐厅食物中毒和自然灾害四种应急程序进行了模拟推演，对消防器材的使用进行讲解，并对办公区的安全隐患整改提出了要求。



监理公司总工程师叶军参加办公区应急演练推演



物业公司员工介绍灭火器的使用方法

◆ 营造安全生产文化

组织安全生产培训

2000 余次

参训人员

2 万余人次

公司将安全作为企业的核心价值，积极推进以“我要安全”、“我会安全”、“我能安全”为核心的安全文化建设，两年来，共组织安全生产培训2000余次，参训人员达2万余人次。在开展覆盖全集团的安全培训专项调研工作基础上，公司研究制定了《关于进一步加强安全培训工作的实施意见》，进一步明确安全培训工作的指导思想和工作目标，落实有关组织机构和工作要求，指导各单位高效有序开展安全培训工作。每年定期对新入职职工和在职工组织消防安全演练等安全生产教育培训，普及安全生产知识，提高职工安全防护技能。各所属企业采取专项课堂培训、岗前现场培训等多种形式，对全体员工进行全覆盖的安全生产教育和培训，增强员工安全意识和管理能力。

丰富多彩、灵活多样的安全生产教育培训活动

所属企业紧密结合业务实际，分企业——事业部——项目部三个层面组织开展了丰富多彩、灵活多样的安全生产教育培训活动，积极营造安全文化氛围，提高员工的安全生产意识和专业知识技能，使安全理念根植于广大职工心中、落实到业务工作中，不断提升企业本质安全水平。冶金分公司高度重视员工的安全教育培训工作，两年来共组织开展了企业层级的安全教育培训62次，培训中认真讲解有关法律法规和专业知识技能，深入剖析典型事故案例，并在每年年底对全体监理人员进行安全技能测试。监理公司民用事业部结合监理工作实际，每年组织开展安全知识竞赛，形式活泼，寓教于乐，职工踊跃参与，有效提升了部门员工的安全知识和意识。工程公司各项目部在检查督促业主、总承包和分包单位做好进场施工人员三级教育基础上，针对项目特点开展安全教育培训，借助日常检查及“安全月”等活动对安全生产知识进行宣贯教育，组织专题研讨，加强经验交流，不断提高项目部安全管理水平。



冶金分公司在安全教育培训中剖析典型事故案例



冶金分公司开展安全生产专业知识技能培训



2012-2013年监理公司民用事业部组织的“民韵杯”安全知识竞赛



工程公司安全分层监管培训




工程公司工程建设施工质量管理培训



5. 绿色运营 助力社会持续发展





中咨公司以中央企业“十二五”和谐发展战略为指引，把可持续发展理念融入企业的经营活动，努力践行绿色办公，积极开展循环经济、节能评估、环境保护、生态建设等领域的咨询服务，争做和谐企业表率，为实现企业与经济环境社会的全面协调可持续发展做出了贡献。



绿色运营 助力社会持续发展

5.1 倡导绿色运营

◆ 持续改进环境管理体系

中咨公司结合自身管理实际，建立了环境管理体系并通过了ISO14001体系认证，每年定期组织内审和外审，对环境管理体系的运行情况进行一次全面的监督审核，发现体系运行过程中的问题和不足，提出改进措施和建议，确保了体系的有效运行。2013年，公司完成了环境管理体系文件2008版标准的换版工作，修订完善了相关规章制度，进一步提升了公司环境管理绩效。

◆ 践行绿色办公

中咨公司秉承“节能珍惜资源，减排保护环境”的办公理念，将绿色环保贯穿于日常运营中，倡导职工从点滴做起，从小事做起，从细微处做起，不浪费一滴水、一度电、一滴油、一张纸、一粒米，时刻向职工传递节约节俭理念，努力创建绿色办公环境。

节水行动	在办公区、洗手间等区域张贴节约用水的温馨提示；公共卫生间全部使用节能水箱和感应水龙头；定期检查更换老化的供水管线。
节能行动	长时间外出时切断办公电源，关闭空调等用电设备；办公照明全部使用节能灯具；办公空调根据天气变化动态调整。
节油行动	公务车集中统一管理；倡导绿色出行，少开一天车；建立公务车台账；施行公务车每月油耗统计制度。
绿色办公	推行OA系统，提倡无纸化办公；材料用纸两面使用；节约粮食，提倡“光盘用餐”；统一回收处理废旧报纸、期刊等资料。

5.2 助力循环经济

发展循环经济是我国的一项重大战略决策，是贯彻落实党的十八大关于推进生态文明建设战略部署的重大举措。2012年以来，中咨公司作为国家推进循环经济发展的重要技术支撑单位，紧密围绕十八大关于“发展循环经济，推动资源利用方式根本转变”的要求，主持或参与了大批循环经济领域相关政策、办法及重要规划、方案的编制工作，在推动循环经济发展、构建资源循环利用体系方面发挥了重要作用。

◆ 循环经济政策、规划咨询

2012-2013年中咨公司主持或参与编制的循环经济规划和办法

- 循环经济发展战略及行动计划
- 循环经济教育示范基地申报管理办法
- 国家“城市矿产”示范基地建设管理规定
- 国家“城市矿产”示范基地中期评估及期末验收管理办法

整体设计 参与制定《循环经济发展战略及近期工作计划》

为指导和推动循环经济加快发展，实现“十二五”规划纲要提出的资源产出率提高15%的目标，2012年中咨公司牵头联合相关研究单位编制了《循环经济发展战略及近期行动计划》（简称《循环经济发展战略》），明确了发展循环经济的目标任务，对今后一个时期的工作进行具体部署。在编制过程中，公司以科学发展观为指引，落实节约资源和保护环境的基本国策，围绕提高资源产出率，遵循“减量化、再利用、资源化，减量化优先”的原则，坚持统筹规划、重点突破、全面推进相结合，因地制宜、示范引领、推广普及相结合，制度创新、技术创新、管理创新相结合，政府推动、企业实施、公众参与相结合，明确了提高资源产出率、土地产出率、水资源产出率等资源利用效率和效益的具体目标，较为完整地提出了在生产、流通、消费各环节发展循环经济的具体政策措施，同时对各行业、各领域和全社会发展循环经济做出了具体安排部署。

《循环经济发展战略》经过前期调研、编制起草、专家论证、征求意见和修改完善等五个阶段，历时两年多编制完成，2013年1月经国务院常务会议讨论通过并批准实施，这是我国首部国家级循环经济发展战略及专项规划。

◆ 服务地方发展循环经济

公司秉持循环经济理念，积极为地方企业发展循环经济提供咨询服务，推动地方经济走出一条绿色、低碳的可持续发展之路。

突出特色 为中航工业战略金属再生利用产业发展出谋划策

战略金属是国家战略储备的金属资源，已成为各国仅次于石油的重要战略资源。我国矿产资源相对短缺，特别是具有战略意义的稀贵金属资源更为贫乏。为缓解我国战略金属资源短缺矛盾，回收废旧战略金属材料并进行再生利用是获取战略金属的有力举措。在此大背景下，河北省拟建设“中航工业战略金属再生利用产业基地”，旨在通过行业整合，提升产业整体水平。中咨公司承担了《中航工业战略金属再生利用产业基地发展规划》（简称《规划》）的编制任务。《规划》将废旧战略金属的回收利用作为基地建设的核心，以战略金属再生资源产业集群发展为重点，主要发展战略金属再生资源高质、高值、高技术加工利用产业，围绕生产镍、铬、钼、钴、钨、铌、钛、铜等再生资源循环利用，构建循环经济产业链，通过不断延伸产业链，发挥集聚优势，确保实现回收体系网络化、产业链条合理化、资源利用规模化、技术装备领先化、基础设施共享化、环保处理集中化和运营管理规范化，创建“高效、便捷、生态、绿色”的发展模式。《规划》已通过国家发展改革委的审批，并得到相关政策支持，对河北省顺利推进战略金属再生利用产业基地建设发挥了积极作用。



绿色运营 助力社会持续发展

◆ 搭建循环经济教育基地

在推进循环经济发展中，中咨公司发现了许多特色鲜明的循环经济企业及园区，总结凝练了一批循环经济典型和模式。为深入推广循环经济典型模式，宣传循环经济理念，引导社会公众广泛参与循环经济发展，公司积极配合国家发展改革委开展循环经济宣传、交流平台和教育培训基地建设，选择循环经济特征明显、工作开展较好、典型意义较大的园区和企业建设教育示范基地，建设和完善循环经济教育展示场地及设施，拍摄专题教育片，设置专用参观廊道，广泛开展丰富多彩、形式多样的教育实践活动。循环经济教育基地的建立进一步提升了全社会对发展循环经济的感性认识和参与程度，有利于提高社会公众、特别是广大青少年学生对发展循环经济重要性、紧迫性的认识，是推动相关企业了解借鉴本行业发展循环经济的有效路径，为实现循环经济形成较大规模提供了重要保障。

5.3 注重节能减排

2012-2013年度公司共接受
国家委托的固定资产投资项
目节能评审

1087项

评审后累计节约

509万吨标准煤

相当于2年间减少

1000万吨
二氧化碳排放量

节能减排是我国经济转型发展的必经之路，也是人民过上美好生活的必要手段。开展节能评估审查，促进资源的节约集约利用，大力推进资源利用方式根本转变和资源节约型、环境友好型社会建设，是公司责无旁贷的社会责任。

◆ 节能评估

中咨公司凭借多年来在项目评估工作中积累的丰富经验以及各行业咨询人员齐全、专家层次高、数量大的资源优势，自2011年2月15日起成为国家固定资产投资项目节能评估工作的重要技术支撑单位，负责开展国家层面的节能评估报告评审工作，评审的行业覆盖核电、火电、风电、水电、电网、煤矿、石化、化工、建材、铁路、公路、机场、城市轨道交通、建筑等几十个与国民经济息息相关的行业领域。在评审过程中，公司及时了解国家重点节能技术推广目录、多批节能产品惠民工程推广目录以及各行业的最新节能政策、技术和产品，积极推广先进节能技术，显著提升了评审后项目的能效水平，为国家积极应对气候变化、防治大气污染做出了重要贡献。

优化技术 严控太钢(集团)袁家村铁矿项目能耗

太钢(集团)袁家村铁矿项目设计新建铁矿采、选规模2200万吨/年。项目产出铁矿石平均品位32.44%，矿石中有益元素铁主要赋存于磁铁矿、赤(镜)铁矿及假象、半假象赤铁矿中，属难选矿。原矿全部入洗，采用磁选-反浮选工艺，需将矿浆加热到30℃，计算工艺年耗热量 3.836×10^9 兆焦。节能评审前项目采用自建锅炉供应生产工艺用热及项目采暖、生活用热，其中反浮选工艺用蒸汽由自建锅炉产生的中温中压蒸汽经减温减压后供给。评审认为，项目设计采用中温中压蒸汽供热方案不尽合理。建议项目优化供热方案，采用低温低压供热，或配套建设热电联产工程，利用发电机组余热加热反浮选矿浆，同时根据余热测算结果，优化采暖及生活用热供给方案。项目评审过程中，该问题作为单项工程提出并进行了节能量的初步测算，项目年耗煤量239785吨，如果采用热电联产余热供热，相当于每年节约8万吨左右标准煤。该建议得到了项目建设单位的采纳，促进了建设单位科学合理地利用能源，提高了项目的能源利用效率。

◆ 节能低碳课题研究

中咨公司作为“百项能效标准推进工程”联合工作组成员，2012年以来先后参加近百个能效标准的风险排查、专家质询、标准审定等工作，承担了4项国家强制能效标准的制定工作，已完成铁矿露天开采、地下开采、选矿单位产品能源消耗限额等3项标准的征求意见稿；承担了国家发展改革委环资司委托的首次“固定资产投资节能审查意见落实情况监督检查工作”，配合国家开创性地完成了监督检查的制度设计、流程设置和指标量化工作；承担了工信部委托的“节能节水和环保装备所得税优惠抵免政策实施机制研究”，提出了宏观、微观、中观层面上的措施建议，为2009版《环境保护节能节水项目企业所得税优惠目录》的修订奠定了基础；承担了工信部委托的“重大环保技术装备与产品产业化工程实施方案研究”，提出了素材充分、资料翔实、论证有据的实施方案；协助国家发展改革委开展了合肥、郑州、大连、武汉、北京五次面向全国发改环资系统、能评评审单位、能评评估单位及中央企业的能评培训工作，并作为评审机构和行业专家现场授课；负责制定了“煤矿、风电、水电、热电联产、港口、建筑”六类固定资产投资节能评估报告编制大纲。上述工作取得了良好的社会效益，为我国节能减排标准制定、推动节能环保技术进步、促进行业规范发展做出了贡献。

5.4 推进生态建设

中咨公司遵循“尊重自然、顺应自然、保护自然”的生态文明理念，贯彻落实中国特色社会主义事业“五位一体”总布局，积极为国家生态保护和建设决策提供咨询服务。2012-2013年，公司完成生态建设类咨询项目35项，其中，全国性和区域性的重大生态保护和修复项目14项，涉及投资额8538亿元。

◆ 加大生态系统保护力度

党中央、国务院历来高度重视生态环境保护与建设工作，采取了一系列战略措施，加大对生态环境的保护建设力度。公司承担了大量国家重大生态保护建设规划的咨询评估，为从源头上扭转生态环境恶化趋势，推动重大生态保护工程规划的实施起到了重要作用。

统筹规划 合理布局全国生态保护与建设工程

为构建“两屏三带一区多点”的国家生态安全屏障体系，国家发改委会同农业、林业、水利等12部委编制了《全国生态保护与建设规划(2011-2020年)》(简称《规划》)，中咨公司对其进行了评估。2012年4月，在专家论证基础上，公司研究提出了《规划》修改完善建议：一是在加强生态保护和建设、提高生态承载力的同时，进一步关注经济发展和民生改善；二是进一步完善生态保护与建设区域布局，提出鼓励社会各方力量参与生态保护与建设的相关政策；三是建议国家有关部门抓紧修订生态工程建设标准、技术规程，建立我国不同区域生态保护与建设的动态标准体系。评估意见得到规划编制组采纳。《规划》已成为今后一个时期我国生态保护和建设的纲领性指导文件。

绿色运营 助力社会持续发展

因地制宜 改进天然林资源保护二期工程实施质量

根据中央精神，国家林业局、国家发展改革委、财政部和人社部等有关部门共同编制并组织实施了《长江上游、黄河中上游天然林地区天然林资源保护工程二期实施方案》和《东北、内蒙古等重点国有林区天然林资源保护工程二期实施方案》（统称天保工程），总投资2440.2亿元。2013年7月，中咨公司组织专家对天保工程二期实施情况进行了中期评估。针对天保工程中公益林补偿方式尚未考虑森林的生态重要性等级以及森林龄级、森林类型、林分质量等影响森林价值的因素、补偿公平性和科学性缺失的问题，公司提出了公益林生态效益补偿应建立差别化补偿标准，进一步提高林权所有者的积极性；针对补助标准偏低的问题，提出应根据国家财力，适时提高相关补助标准；针对目前我国每年木材短缺局面将长期存在的现状，提出应在保护好天然林资源的同时，加大对后备资源的定向培育力度，建立国家木材战略储备基地。国家发展改革委等有关部门对咨询评估意见给予了充分肯定和采纳。



我国林区天然林资源保护工程

◆ 实施重大生态修复工程

为充分发挥生态系统自我恢复能力，促其实现良性循环发展，公司组织开展了一系列水环境治理、湿地修复、石漠化治理等重大生态修复工程的咨询评估，对我国生态系统的修复和可持续发展起到了积极作用。

深入调研 高质量完成太湖流域水环境综合治理总体方案修编

2007年太湖蓝藻暴发引发无锡供水危机后，根据国务院领导的重要指示和太湖、巢湖、滇池污染防治座谈会议精神，国家发展改革委会同有关部门和地方编制并实施了《太湖流域水环境综合治理总体方案》(简称《总体方案》)。2012年，按照省部际联席会议要求，针对太湖治理过程中出现的新问题和面临的新形势，中咨公司牵头联合相关部门启动了《总体方案》修编工作。公司先后组织了100余名国内相关行业领域的权威专家参与方案修编，针对工作中遇到的重大问题，多次召开专家论证会和部门协调会，在深入调查研究、充分吸收各方意见的基础上，进一步完善了饮用水安全保障、产业结构调整、工业点源污染治理、城乡污水和垃圾处理、面源污染治理、生态修复、水利工程建设、节水减排、监测预警、科技攻关、资源化利用、项目运行监管及淀山湖综合治理等13个方面的建设内容，于2013年10月底完成了《总体方案》修编。修编成果得到了国家发展改革委等相关部门和单位的高度评价，并于2013年12月由国务院印发实施。



太湖流域水环境综合治理总体方案修编专家咨询会

客观评估 切实推进岩溶地区石漠化综合治理

岩溶地区既是我国生态环境脆弱地区，也是典型的“老、少、边、山、穷”地区。2008年国务院批复了《岩溶地区石漠化综合治理规划大纲(2006-2015)》(简称《规划》)，提出用近10年时间，通过加强植树造林、封山育林等措施，恢复改善岩溶地区生态环境。2013年10月，中咨公司对《规划》实施情况开展了中期评估，组织了农业、林业、水利、生态以及区域社会经济发展等相关专业的专家组对典型省(自治区)进行了实地调研，与省、市、县的各级相关部门以及工程实施单位和农户进行了座谈，详细查阅并核实了石漠化治理工程的相关档案材料。在充分肯定前期治理的工作成效基础上，客观指出了工程投资标准偏低、项目运行机制不尽完善、部分工程偏离规划大纲、科技支撑不足、监测体系建设滞后、生态补偿机制不健全、工程后续管护困难等方面的问题，提出了具有前瞻性和可操作性的政策建议。评估意见得到了国家发展改革委的高度重视，并在四川召开的全国石漠化综合治理工程工作会议上将公司的评估报告作为会议重要材料进行研究讨论，对全国石漠化综合治理工程后期规划和实施方案的制定起到重要支撑作用。



公司专家组对典型省、市的岩溶地区石漠化综合治理进行访谈调研



6. 情系民生 建设优秀企业公民





中咨公司在关注投资效率和经济增长的同时，更关注国家的发展、社会的和谐、民生的改善及合作伙伴的成长，努力将咨询服务成果体现为国家社会、人民群众、合作伙伴实实在在的权益。

情系民生 建设优秀企业公民

6.1 合作共赢

◆ 与地方政府合作

为地方各级政府提供咨询服务是公司的主要责任。2012年以来，中咨公司先后与福建、江西、山西、西藏等省（自治区）签订了合作框架协议，与成都、武汉、昌吉等市（自治州）人民政府签署了战略合作协议，积极为地方各级政府提供决策支持和咨询服务，促进当地经济社会全面协调可持续发展。

◆ 与科研院所、高校的合作

为不断提升工程咨询理论研究水平，加快研究成果的推广应用，中咨公司加强与科研院所、高校的交流合作，积极参与国内外学术交流研讨，在工程咨询行业领域牵头组织开展了一系列重大课题研究工作，为促进工程咨询各行业领域科学发展做出了突出贡献。

联合科研院所 推进工程咨询理论研究

2013年，中咨公司与中央党校战略研究所签署了战略合作协议，明确了积极利用外部资源力量，强化提升公司研究工作的战略思路。目前，公司与党校战略所已就《丝绸之路经济带相关问题研究》、《中非农业合作问题研究》两个题目，正式开展了课题合作。未来将进一步推动双方合作研究继续纵深发展，围绕重大经济外交、国家安全、能源资源开拓和“走出去”战略等重大问题，开展深入合作研究，力争形成高水平的研究成果，快速提升公司战略研究能力和“中咨”思想库品牌价值。



中咨公司与中央党校国际战略研究所签署战略合作协议



携手合作高校 探索人才联合培养新模式

中咨公司自2011年正式与哈尔滨工程大学签署战略合作协议以来，“中咨公司－哈工程产学研用合作基地”、“哈尔滨工程大学管理科学与工程博士后流动站中咨公司合作基地”等相继揭牌，双方战略合作工作小组工作协调机制进入常态化，确立了以联合培养方式为大学持续培养人才的合作模式，并在此基础上，加强了交流研讨、教育培训、课题研究等方面的合作力度。继2012年3月哈工程组织8名本科毕业生到公司开展为其4周的毕业实习之后，2013年双方进一步启动了首批10名全日制学术性硕士研究生联合培养项目，分别在北京和哈尔滨举办了两场人才联合培养论坛，并签署了共建“研究生联合培养实践基地”协议，公司先后有18人被哈工程聘请为研究生企业导师。同时，双方就部分科研题目展开了合作研究，联合成功举办了中咨·哈工程论坛(2013)“重大科技工程项目全寿命周期决策与管理国际论坛”。目前，中咨·哈工程商学院筹建工作已完毕，首批全日制“现代工程咨询方向EMBA”开展招生。双方合作已经进入深度互动、健康和可持续发展的轨道。



中咨公司与哈尔滨工程大学战略合作第三次工作会议



中咨·哈工程商学院揭牌成立



中咨·哈工程联合培养学生实习答辩会



2013中咨·哈工程论坛





情系民生 建设优秀企业公民

◆ 搭建中小企业服务平台

中小企业是我国国民经济和社会发展的力量。促进中小企业又好又快发展，是保持国民经济平稳较快发展的重要基础，是关系民生和社会稳定的重大战略任务。长期以来，中咨公司始终把开展中小企业咨询服务业务放在重要位置，工业与信息化业务部（中小企业诊断办公室）一直是为中小企业服务的专业机构，为政府和企业做了大量的基础性服务工作，形成了稳定持久的为中小企业提供服务的工作模式和“国家中小企业经济技术咨询服务平台”。2013年，工业和信息化部授予中咨公司为国家中小企业公共服务示范平台，并颁发了牌匾。未来公司将继续以公共服务为主导，进一步充实与完善服务示范平台的各项功能，及时满足各项服务业务的需求，开展在线咨询、在线跟踪、在线培训；逐步与国家服务体系相对接，形成互联互通服务格局，努力实现国家中小企业服务平台网络的各项功能需求。



6.2 与员工共成长

◆ 员工概况

截至2013年底，中咨公司共有员工4583人，其中女性员工1370人，占30%；女性管理人员190人，占管理人员总数的34%；海外和少数民族员工105人。公司反对任何形式的就业歧视，招聘环节严格遵照《劳动法》和公司有关规定，遵循性别、民族、种族一视同仁原则，坚持男女同工同酬原则，合法合规用工，劳动合同签订率为100%。

中咨公司2012-2013年员工情况一览表

指标	指标单位	数据	
		2012年	2013年
员工总数	人	3711	4583
在岗职工	人	3710	4582
离岗职工	人	1	1
在岗职工中女性人数	人	1076	1370
在岗职工中女性所占比例	%	29%	30%
管理人员中女性人数	人	182	190
管理人员中女性所占比例	%	34%	34%
海外 / 少数民族员工数量	人	97	105
海外 / 少数民族员工所占比例	%	0.3%	0.2%
硕士及以上	人	399	464
本科	人	1324	1752
大专及以下	人	1988	2367
在岗职工中35岁以下人数	人	1503	1875
在岗职工中35岁以下所占比例	%	41%	41%
在岗职工中35-56岁人数	人	1822	2292
在岗职工中35-56岁所占比例	%	49%	50%
在岗职工中56岁以上人数	人	385	415
在岗职工中56岁以上所占比例	%	10%	9%
员工流失率	%	4.0%	3.6%



情系民生 建设优秀企业公民

◆ 保障员工权益

保障员工合法权益

中咨公司认真贯彻《劳动法》、《劳动合同法》，修订完善《公司人员招聘录用、调配暂行办法》、《职工薪酬管理办法》、《职工休假及休假期间福利待遇暂行办法》、《公司培训制度》等内部规章制度，将维护职工平等就业、取得报酬、社保福利、休息休假、职业技能培训等合法权益制度化并严格执行。

薪酬：公司薪酬体系结构合理、科学严谨，充分考虑员工岗位、绩效、驻外等相关情况；职工病假、待安置等未在岗期间，报酬均不低于北京市最低标准。

福利：公司福利按照国家及北京市有关规定执行，按时足额为职工缴纳五险一金；结合企业特点和经济能力建立了意外伤害保险等补充保险；截至2013年公司企业年金计划已顺利实施了4年。

休假：公司严格执行国家对于职工假日的相关规定，保障职工享受法定假、公休假、带薪年假、婚假、产假、丧假、病假、事假等假日的权利；贯彻“以人为本”理念，人性化地安排职工在春节期间分两个时段进行错峰休假；项目现场员工每年可享受2-3次、每次10天的探亲休假时间。

实施民主化管理

中咨公司2013年民主化管理情况

企务公开实施率

98%

建立工会数量

5[↑]

工会会员覆盖率

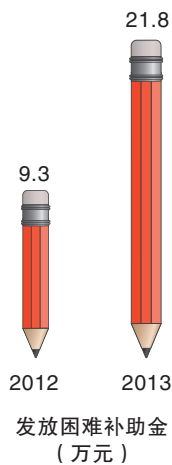
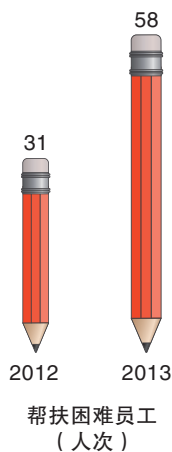
93%

公司深入贯彻落实中国工会十六大精神和国资委群工部关于对中央企业工会工作的部署，不断完善各级工会组织，加强对所属企业工会组织和制度建设的指导性推动，严格遵循《公司职工代表大会条例实施细则》，深入开展民主管理和厂务公开，通过积极推进作为职工代表大会制度延伸和发展的职工监事制度，使公司民主决策、民主管理和民主监督工作再上新台阶。

公司工会根据国资委要求，于2013年10月圆满完成了监事会兼职监事（企业职工代表）的换届选举工作；通过加强公司和所属企业工会干部和职工代表培训工作，提高了职工的参政议政能力。公司职代会积极参与了劳动模范候选、监事会兼职监事选举、《职工薪酬管理制度》、《职工食堂改造的意见建议》等重要规章制度制定和涉及职工切身利益事项的讨论；按照群众路线教育实践活动要求，组织部分职工代表对公司领导进行了民主评议。

随着工会和职代会制度的进一步健全，厂务公开和民主参与的深入开展，职工群众的主人翁意识进一步强化，公司重大决策的透明度和科学性进一步提高，有利于正确权利观的树立、职工合法权益的维护和公司党风廉政建设。

中咨公司2012-2013年帮扶困难员工情况



◆ 关爱员工生活

积极开展文体活动

中咨公司将职工文体活动作为精神文明建设和企业文化建设的重要载体，组织开展了一系列丰富多彩、健康向上的文体活动，旨在提高员工身体素质、陶冶情操、培养健康爱好。



乒乓球



登山徒步

2012-2013年，公司工会着力在提高文体活动组织水平和完善职工文娱活动平

台上下功夫，提供专门经费为公司舞蹈队购置了录音设备、支持羽毛球协会购买器材和租用场地；每年举办的乒乓球、羽毛球、棋牌、跳绳等比赛活动已成为公司传统的群众性竞技项目；定期组织的职工登山、徒步等户外活动规模及参与人数逐年提升。通过开展形式多样的文体活动，提高了职工参与的积极性，使各项比赛参加人员达到了200人次以上规模，广大员工竞技水平不断提升，身体素质得到有效增强。

关注员工健康

公司严格遵守职业健康安全办法，制定劳保防护规定，完善职业健康监护措施，营造良好工作环境，通过宣传常见疾病防治知识、鼓励员工劳逸结合积极参加体育锻炼、定期发放劳保防护用品和每年定期组织全体职工进行健康体检等措施全方位保障职工职业安全和身体健康。如遇传染性疾病、流行病疫情爆发突发事件，公司会根据相应的应急预案，及时组织职工注射预防疫苗、服用预防药品、发放防护用品、普及预防知识，最大程度上保护职工的安全和身体健康。

帮扶困难职工

公司工会和福利委员会深入职工群众，关心职工及其直系亲属生活中的实际困难，认真开展“送温暖”活动，及时探望慰问患病住院、发生重大伤亡等不幸事件的职工及其直系亲属，并给予一定的经济补助。

情系民生 建设优秀企业公民

关爱女性员工

中咨公司认真贯彻执行《劳动法》、《妇女权益保护法》等法律法规，维护女职工合法权益，在员工录用、职务职称晋级等方面坚持男女平等原则，实行男女同工同酬，福利涵盖五险一金，为女性员工足额缴纳生育保险，保障女职工享受产假和生育津贴的权利；关爱女性员工健康，定期举办女职工健康保健知识讲座，普及女性生理健康知识，公司员工体检针对女职工特别增加妇科病普查监测；关爱女性员工生活，每年“三八”妇女节慰问女职工，组建公司女职工舞蹈队，不定期邀请舞蹈老师进行舞蹈和形体指导教学，举办音乐知识讲座，提高女职工艺术赏析水平、陶冶情操、丰富业余文化生活，促进女职工身心健康发展。



中咨公司女职工健康保健知识讲座

◆ 促进员工成长

员工培训

作为国内领先的智力服务型咨询机构，中咨公司坚持“人才强企”的发展战略，将人力资本视为企业核心竞争力，注重人才队伍的可持续发展。公司不断加大对员工培训的投入力度，努力完善培训体系建设、创新体制机制、健全制度、整合资源、加强师资队伍建设和精品课程开发、提升培训质量、丰富培训形式，力求全面提升员工综合素质能力。



固定资产投资项目节能评审培训



国家农业专项资金申报方案研讨会

针对不同层次、类别人才的特点和需求，公司设计了分层、分类、全覆盖的培训课程体系，有针对性地采用适合的培训内容和培训形式；人力资源部作为公司职工教育培训工作的归口管理部门，联合党委、团委等公司其他教育培训主体，将思想政治学习、专业知识技能学习、管理理论方法学习、素质修养提升学习等相互串联、彼此推动，使员工不仅专业知识技能和管理能力强，同时具有良好的职业道德和政治素养。



公司入党积极分子培训

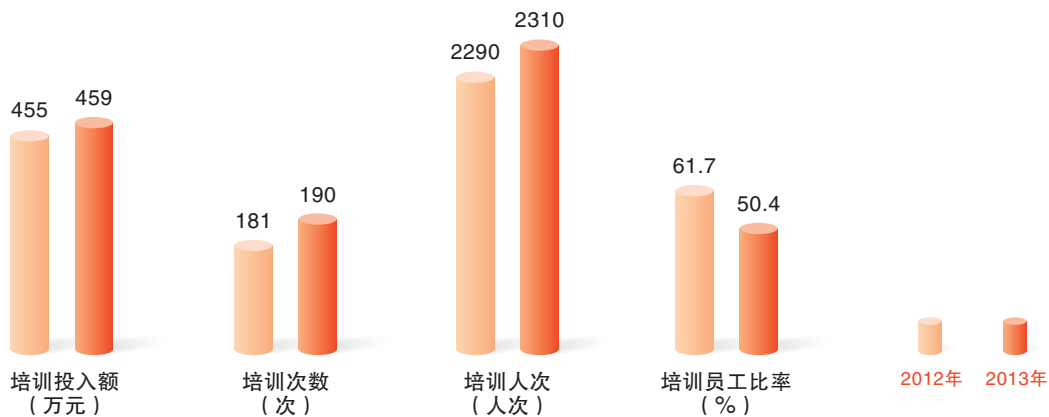


公司十八大精神学习培训



公司党的群众路线实践教育活动

中咨公司2012-2013年员工培训情况表





情系民生 建设优秀企业公民

员工激励

公司建立了良好的员工激励机制，包括全员绩效考核管理制度与薪酬分配制度相挂钩、与干部选拔任用制度相挂钩、设奖表彰等。《公司全员绩效考核管理办法》经过三个年度的运行，全员绩效考核理念已深入人心，对公司的多项职能管理形成了有力支撑。科学的绩效考核指标设计全面考虑了员工在德能勤绩廉等各方面的表现，突出考察了员工业务拓展、提升效益、扩大公司影响、取得突出学术成果等方面的贡献，根据绩效考核结果合理化分配绩效薪酬，根据考核评价结论科学化干部职务任免，同时设置了团结协作奖、思想库建设贡献奖、特殊贡献奖、走出去业务贡献奖、国际学术专家奖等奖项给予员工相应的奖励和表彰，极大地激发了员工的主观能动性和创造创新能力，在公司内部形成了“创先争优”的良好氛围。

青年员工成长

公司关爱青年员工的成长，公司团委作为广大青年员工的领航船，悉心倾听青年员工的诉求，主动了解青年员工的思想状况，解答青年员工工作与生活中的迷茫和困惑，帮助青年员工尽快完成象牙塔到职业生涯启航的状态转变，推助青年员工不断增加凝聚力、战斗力，发挥企业生力军的作用。

近两年来，公司团委在全集团范围内开展了四次主题读书活动，为青年员工精选推荐了与工作实践紧密联系的六本好书；组织集团各部门、所属企业青年员工赴延安开展了以“爱国主义和为人民服务”为主题的团日活动，培养青年员工的爱国思想、使命意识、责任感和团队精神；组织青年员工赴怀柔开展“郭明义爱心团队”植树活动等相关公益活动，将企业社会责任意识和公益精神注入青年人的心中；开展“纪念毛泽东同志诞辰120周年”青年演讲比赛，掀起了广大青年职工学习毛泽东思想、提高哲学思维能力的热潮。



中咨公司团员青年代表赴延安学习



中咨青年读书会



中咨公司纪念毛泽东同志诞辰演讲比赛

员工荣誉

中咨公司2012-2013年员工获得荣誉情况

奖项	获奖员工数量
全国五一劳动奖章	2
中央企业劳动模范	1
中央企业五四青年奖章	1
中央企业先进集体	1
中央企业青年文明号	1
中央企业优秀共青团干部	2
中央企业优秀共青团员	1
中央企业五四红旗团支部	1
国家优质工程奖突出贡献者	1

6.3 情系民生

◆ 重视社会民生

中咨公司一贯重视民生事业，三十多年来始终致力于推进民生事业的发展，通过政策咨询服务，使国家和政府更重视民生，使每一个项目都能更广泛地惠及民生。

改善民生

中咨公司在咨询服务中以人民群众最关心、最直接、最现实的利益问题为根本出发点，使咨询成果更多地体现到改善民生上，积极助力提高人民群众的生活质量和水平，维护经济社会的和谐稳定，促进经济社会形成良性循环的发展机制。





情系民生 建设优秀企业公民

抓住重点 切实开展三峡后续工作规划评估

《三峡后续工作规划》是经国务院批准的国家级规划，主要目的是为解决三峡工程建成后三峡库区以及相关影响区内移民的安稳致富、生态环境保护、地质灾害防治等问题。中咨公司承担了对三峡后续工作规划年度实施方案及申报项目的合规性评估，并对纳入年度实施方案中项目申请的专项资金预算进行审查。在评估过程中，公司将涉及民生、环保、防灾等三类项目作为支持重点，特别是对涉及民生的项目予以重点关注，协助项目单位完善前期工作，促进项目顺利实施。对于确实涉及重大民生和环保问题的渡改桥、农村居民点环境综合整治类项目，评估考虑其实施的必要性和重要性，参考类似项目提出相关补助标准的政策建议，得到了各方认可，有力推动了此类项目的实施；对于部分迁建城镇基础设施建设、移民小区维修改造等涉及移民群众切身利益的项目存在前期资料不完善问题，评估中充分考虑了实际情况，为项目单位尽量争取补充资料的机会，以推动此类项目的全面实施，使广大移民群众尽早受益。2013年，经公司评估后，确认民生类项目1002个，中央补助资金54.2亿元，分别占2013年度方案的69.25%和50.86%。



三峡后续工作规划年度实施方案及申报项目评估工作会

找准路径 老工业区整体搬迁改造与棚户区改造有机结合

城市老工业区是指依托“一五”、“二五”和“三线”建设时期国家重点工业项目建设形成的，现位于城市建成区的工业集聚区。全国现有城区老工业区约240个，分布在28个省（区、市），总面积2400平方公里，规模以上工业企业8200余家，在职职工超过550万人。目前，大部分老工业区城区存在着产业层次低、污染严重、基础设施老化、公共服务及民生保障水平差、社会矛盾突出等问题，急需实施搬迁改造。

2013年，中咨公司参加由国家发展改革委东北司牵头的工作组，先后赴辽宁、吉林、河南、湖南、北京等部分城区老工业区相对集中的省份进行实地调研，协助东北司起草了《老工业区搬迁改造实施方案编制大纲（试行）》及《关于全国城区老工业区搬迁改造工作的指导意见》，并分两批集中对申报试点城市开展《实施方案》的评估工作。在评估过程中，针对各地普遍存在的实施方案与城市总体规划衔接不紧密、重企业搬迁改造而轻城市功能优化，强调产业发展而对环境、民生关注度不够等涉及搬迁改造工作的重大方向性问题，提出了客观、科学和有价值的咨询评估意见，尤其是建议各地应将涉及老百姓切身利益的棚户区改造工作作为老工业区改造的重点和难点，切实起到改善民生和维护社会稳定的作用。公司评估工作为各地方实现企业转型升级、优化提升城市功能，以及改善和解决民生问题等起到了积极的指导推进作用，赢得了地方政府和有关企业的尊敬，也得到了国家发展改革委的充分肯定和认可。

关注民生

中咨公司在咨询服务中坚持以人为本，注重倾听西部边疆少数民族地区民声、民意，从人民群众的根本利益出发提建议、做规划、谋发展，促进当地经济社会发展，为区域经济协调发展、建设和谐社会贡献了力量。

突出特色 促进大小凉山基础设施建设和扶贫产业

四川省大小凉山地区是全国最大的彝族聚居区。2010年末总人口278.38万人，其中彝族人口占71.1%。受自然条件、历史、社会等因素的综合影响，该地区经济发展滞后，贫困人口众多，是典型的集中连片特殊贫困地区。四川省提出的《四川省大小凉山综合扶贫开发试点规划(2011-2015年)》，包括彝家新寨、基础设施、产业发展、社会事业、生态建设、社会保障和基层政权7个方面20余类102个建设项目，总投资448亿元。公司在评估中贯彻党中央《中国农村扶贫开发纲要(2011-2020年)》(中发[2011]10号)精神，以“区域发展带动扶贫开发，扶贫开发促进区域发展”作为基本思路，在对区域发展与扶贫关系、扶贫路径、具体领域选择、资金投入强度进行综合分析的基础上，认真研究提出咨询评估意见。评估意见得到了国家发展改革委、国务院扶贫办的高度认可，尤其是突出基础设施、突出民生、突出扶贫产业的工作思路，在国家11个集中连片贫困地区发展规划的编制及项目备案过程中进行了借鉴。

突出特色 促进大小凉山基础设施建设和扶贫产业

其中彝族人口占

71.1%

总投资

448亿元



公司专家组赴四川省大小凉山地区调研考察

情系民生 建设优秀企业公民

创新理念 破解资源富集与经济落后的矛盾

桂西资源富集区集革命老区、边疆地区、民族地区、连片特困地区、大石山区和水库库区于一体，具有资源富集、生态脆弱、沿边开放、扶贫开发等鲜明特征，是广西全面建设小康社会的重点和难点。中咨公司贯彻落实《国务院关于进一步促进广西经济社会发展的若干意见》，于2012年底编制完成了《桂西资源富集区发展规划》（简称《规划》）。在《规划》编制过程中，公司秉承“资源换产业、产业保民生”的宗旨，综合运用区域协调发展、主体功能区、现代资源型产业发展等先进理念，构建了“三个核心区、四条特色经济带、六大功能组团”的空间开发格局，提出了“国家资源富集地区战略转型升级试验区、中国—东盟国际陆路大通道”等一系列富有创新性的战略定位，为保障和改善民生奠定了坚实基础。《规划》作为广西“十二五”重点专项规划之一，对于破解资源富集与经济落后的矛盾，推动“老、少、边、山、穷”地区增强自我发展能力具有推广和示范作用。



桂西资源富集区发展规划座谈会

保障民生

中咨公司在咨询评估中坚持民生优先，重视并着力促进文化教育、医疗卫生、社会保障、公共安全、食品安全、城乡建设等社会事业的改善，推进社会体制改革和完善社会管理，切实保障民生，解决好关系群众切身利益的问题，让广大人民群众共享国家改革发展的成果。

科学谋划 有效推进玉树地震灾后恢复重建

2010年4月青海玉树发生7.1级强烈地震，当年6月国务院批复了《玉树地震灾后恢复重建总体规划》（简称《规划》），确定了力争用3年时间基本完成恢复重建主要任务，建设生态美好、特色鲜明、经济发展、安全和谐的社会主义新玉树的目标。2012年3月，为准确把握《规划》实施以来取得的成绩和效果，客观分析重建工作面临的困难，合理调整和科学安排后续的灾后重建任务，中咨公司对《规划》组织开展了中期评估。为保证服务质量，公司迅速成立了由造价、建筑、能源、交通、市政、环保等近20个专业、40多位专家组成的评估工作组，克服冬季严寒、情况复杂、高山缺氧等困难，第一时间深入灾区进行现场调研，做了大量、细致的资料分析工作，客观总结了规划实施取得的成果，实事求是地分析了规划实施过程中存在的问题，对青海省和施工单位强烈反映的工程造价等问题开展了专题研究，对部分规划项目和建设内容提出了调整建议，有效地推动了重建工作中有关困难和问题的解决，为灾后重建工作做出了重要贡献。

2013年5月中华全国总工会印发《关于授予青海玉树地震灾后重建先进集体和先进职工全国五一劳动奖状、奖章的决定》，公司荣获全国五一劳动奖状，窦皓、姜富华同志荣获全国五一劳动奖章。《工人日报》在5月1日第四版对公司的先进事迹进行了宣传报道。



公司专家组深入灾区现场调研



玉树地震灾后恢复重建总体规划实施情况中期评估会

◆ 社会稳定风险评价

近年来，因各种人民内部矛盾和社会矛盾引发的群众上访和群体性事件多样多发，已经成为影响社会稳定的重要因素。党的十八大报告提出，要建立健全重大决策社会稳定风险评估机制。中咨公司是最早介入重大固定资产投资项目社会稳定风险评估工作的咨询机构之一，自2012年开始进行了大量政策理论研究，承担了多个项目社会稳定风险评估工作，初步建立了“以问题解决为导向”的项目稳评框架，对更好地开展项目稳评咨询进行了有益探索并提供了技术参考，为项目投资决策的科学化、民主化作出了贡献。



情系民生 建设优秀企业公民

完善重大项目社会稳定风险评估制度

目前，我国已进入社会稳定风险凸显期，群众对重大项目的环境问题关注程度提高，对征地拆迁、移民安置等有更多利益诉求。近几年，因民众对重大项目建设不满而引发的群体性事件屡屡发生，尤其是大型化工类项目，舆论强烈关注，并迫使部分项目停工迁址。对此，中咨公司结合多年来在社会风险评估制度方面的研究积累，完成了《完善配套工作 加快落实重大项目决策稳评制度》的咨询专报，指出了目前国内部分地方在重大项目社会稳评工作方面存在的主要问题，并从完善规划、提高行业技术和安全设计标准、构建民众参与机制、完善管理信息支持系统、健全追责机制等方面，提出了相关政策建议。国务院领导同志做了重要批示。

勇于探索 圆满完成蔚县电厂社会稳定风险评估

河北大唐蔚县电厂“上大压小”工程拟建设2台600MW超临界火力发电机组，同步建设脱硫、脱硝设施。拟选厂址位于蔚县县城东南部，征地面积140.42公顷。中咨公司对该项目开展了社会稳定风险评估。

该项目是公司承担的第一个社会稳定风险评估工作，也是国内最早开展社会稳定风险评估工作的电力项目之一。作为新类型的项目，缺乏可借鉴的经验和资料，评估工作必须在探索中进行。为此，公司成立了由环境保护、电力工程、征地移民、社会学等领域专家组成的工作组，针对项目特点制订了工作程序，进行了大量的文案研究、实地踏勘、补充性实地风险调查工作，在补充性风险调查的基础上，对风险识别、风险估计、项目风险等级，以及风险防范、化解措施进行了认真研究、判断和评估。经反复讨论和论证，评估重新调整了项目风险因素，识别并确定了本项目存在的13个主要风险因素，重点论证了征地拆迁及补偿部分的四个风险因素是本项目的关键性风险因素。针对项目各主要风险因素，评估补充提出了增加补偿款支付的监督及透明度，保护被征地农户利益等风险防范、化解措施，并辅以应急预案等，综合防范、化解本项目征地过程中可能引发的社会稳定风险。评估工作圆满完成，得到了地方政府、项目业主及当地群众的理解、支持和高度评价。



公司专家组赴蔚县电厂实地调研

6.4 热心公益事业

中咨公司秉持“服务国家、贡献社会”的核心价值观，在促进经济社会发展的同时，热心投身社会公益事业，在实施国家扶贫帮困、公益助学、志愿者服务和帮扶社区等方面奉献了中咨人的爱心。

◆ 扶贫帮困

根据国务院扶贫办的安排，安徽省亳州市利辛县是中咨公司的定点帮扶单位。十几年来，公司先后派出26名员工前往利辛县，担任挂职扶贫干部。在扶贫过程中，公司注重发挥自身特长，重点帮助利辛县引进工农业项目，拉动县域经济发展。先后引进投资或直接投资超过26亿元，其中重点引进的板集煤矿正在建设中，即将建成投产；总装机200万千瓦的板集火电厂项目正在进行前期论证，即将开工建设；两项工程的总投资超过100亿元。在公司的推动帮助下，利辛县初步形成了快速而良性发展的产业结构，出现了加快脱贫致富的强劲势头，目前，90%以上的人口已经实现了脱贫致富。在助力经济发展的同时，公司还重点关注了利辛县民生、教育、医疗、卫生等条件的改善。截至2013年底，公司先后捐赠资金和物资超过100万元，帮助利辛县建设希望小学3所，乡镇卫生院2个，改善1个县级医院的医疗条件。公司的扶贫帮困，有力地促进了利辛县的经济社会发展，改善了当地人民群众的生活，取得了较好的扶贫效果。

此外，公司还向新疆、西藏及贫困地区派出多名挂职扶贫干部。监理公司2010-2012年主动派出援藏干部挂职担任西藏自治区质监站副站长，以实际行动支援藏区建设。

◆ 公益助学

中咨公司历来重视公益助学活动，以贫困地区学生及留守儿童为帮扶对象，通过捐款捐物、改善教学环境、助学帮教（支教）等多形式、多途径的方式助学献爱心。

播撒爱心 向河北贫困小学捐赠教学设备

2013年秋，北京中咨海外咨询有限公司（简称海外公司）组织员工为河北省尚义县下马圈乡中心小学的学生捐赠了价值3万余元的图书、文体用品、课桌椅以及生活用品。此次爱心帮扶活动得到了尚义县有关领导和部门的高度重视，主管教育的副县长郑素梅、县教育局局长邓平参加了捐赠仪式，感谢海外公司的爱心活动，并表示海外公司带去的捐赠品不仅改善了小学的教学条件和生活条件，更给全校师生带来了巨大的精神动力。尚义县下马圈乡中心小学校长张志强代表全校师生回赠海外公司一面“公益助学，情暖人间”的锦旗。



海外公司向河北省尚义县下马圈乡中心小学爱心捐赠



情系民生 建设优秀企业公民

◆ 组织志愿者活动

中咨公司秉承“奉献、友爱、互助、进步”的志愿者精神，以创先争优活动为契机，鼓励青年志愿者把热情、专长与社会的需求相结合，积极服务社会、回馈社会，履行企业社会责任，树立企业的良好形象。

传承精神 开展“郭明义爱心团队”义务植树活动

2013年3月15日，公司团委组织“郭明义爱心团队”志愿者赴北京怀柔植树基地开展植树活动。肖凤桐总经理、裴真书记和杨东民、鞠英莲、王玉山、张永柏等公司领导，以及公司各部门和所属企业的志愿者近80人参加。本次活动旨在培养职工更广泛的爱心意识，增强团队凝聚力，履职公司社会责任，推动企业文化建设。



中咨公司郭明义爱心团队植树活动

跨国救援 为丹麦患者捐献造血干细胞

2013年8月7-8日，为挽救远在丹麦的滤泡性淋巴瘤患者生命，工程公司内蒙鄂尔多斯亿利煤化工项目监理部张羿同志，在北京空军总医院成功志愿捐献造血干细胞混悬液350毫升，成为中华骨髓库首位向白色人种患者捐献造血干细胞的志愿者。张羿志愿捐献造血干细胞的行为展现了中咨公司青年员工乐于助人的道德风采，得到了社会各界的关注和赞扬，为公司增添了光彩和声誉。

◆ 帮扶社区

中咨公司积极响应国家政策和上级部门的号召，结合自身业务实际，倡导本部及所属企业经常性开展社区共建帮扶活动，取得了很好的社会效益。

深入社区开展帮扶慰问活动

监理公司第七党支部（铁路市政事业部）结合公司“走基层、送服务、促和谐、健身心”的精神，与北京市安全质量监督总站党委组成联合帮扶慰问小组，赴北京市房山区长阳镇公议庄社区开展了学雷锋志愿服务活动。支部全体党员捐款近万元，以现金及购买生活必需品的形式全部送到了公议庄贫困户手中。同时，监理公司印发专题简报，号召其他党支部向第七党支部学习，深入基层、贴近群众，践行企业社会责任，为构建和谐社会、推动可持续发展贡献力量。



监理公司第七党支部和北京市安全质量监督总站党委学雷锋志愿服务



为贫困户送去慰问品



向公议庄社区赠送图书





未来展望



2014年，我们仍将秉承“服务国家，贡献社会”的核心价值观，以国家经济建设思想库和工程咨询行业领先者为战略目标，贯彻科学发展观，以咨询服务促进国家经济发展和社会进步。

未来，中咨公司企业社会责任工作将聚焦如下领域：

※ 持续开展企业社会责任管理工作

我们将继续完善企业社会责任管理体系、组织架构和工作制度，确保企业社会责任工作的顺利开展。

※ 服务国家经济建设、国防建设和社会发展

我们将持续完善智库型企业的建设，为中央、地方政府和军队提供咨询服务，贯彻国家相关政策的落实，在业务中重点关注新兴产业、国家战略安全、绿色发展和民生事业，以优质创新的咨询服务为国家经济建设、国防建设和社会发展做贡献。



※ 推进与政府、企业、社会组织、学术机构的合作共赢

我们将持续注重与利益相关方的沟通，完善沟通机制，满足利益相关方的需求和期待，实现与利益相关方和谐、共赢、发展。

※ 持续完善质量管理体系和安全生产体系

我们将持续完善质量管理体系和安全生产体系，加大投入，提升客户对我们的满意度，降低因质量和安全问题而造成的经济和社会损失。

※ 积极开展社会公益活动

我们将开展更多的社会公益活动，关注扶贫、灾害、社区发展等领域；为公益事业捐赠资金；发挥员工志愿者精神，回报社会，促进和谐。



报告意见反馈表

企业社会责任是中咨公司与生俱来的历史使命。我们非常希望得到您对公司社会责任报告的宝贵意见和建议。您的关心与支持，是我们持续改进和不断提升的动力！

您对报告的总体评价：

很好 较好 一般 较差 很差

您认为报告的内容安排和版式设计是否有利于您阅读理解？

很好 较好 一般 较差 很差

你最喜欢报告里哪一部分内容？

您认为本报告所披露的信息能否满足您的需要？如果不能，请写下您想要了解的内容。

您对我们的社会责任工作及报告发布方面有何意见建议？

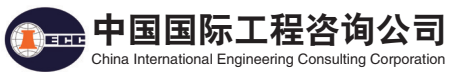
我们的联系方式：中国国际工程咨询公司 社会责任工作办公室

地址：北京市海淀区车公庄西路32号，中咨大厦100048

电话：0086-10-68733208

传真：0086-10-68417338

电子邮箱：csr@ciecc.com.cn



地址：北京市海淀区车公庄西路32号

电话：68415456、68733292

传真：684117301

邮箱：zhongzi@ciecc.com.cn

邮编：100048